



OBČINA ŽELEZNIKI

Štab Civilne zaščite občine Železniki

Češnjica 48, 4228 Železniki ♦ Tel.: 04 500 00 00 ♦ Faks: 04 500 00 20

OBČINSKI NAČRT ZAŠČITE IN REŠEVANJA OB VELIKEM POŽARU V NARAVNEM OKOLJU ZA OBČINO ŽELEZNIKI

VERZIJA NAČRTA: 2.0 / 2009

	ORGAN	DATUM	PODPIS ODGOVORNE OSEBE
IZDELAL	Andrej Ambrožič		Andrej Ambrožič
OBRAVNAVAL	Štab Civilne zaščite občine Železniki	14.4.2010	Klemen Šmid, poveljnik
SPREJEL	Župan	14.4.2010	Mihael Prevc
SKRBNIK	Štab Civilne zaščite občine Železniki		Klemen Šmid, poveljnik
Mnenje o usklajenosti	MORS, URSZR – Izpostava Kranj	Dopis št:842-52/2009-4, z dne 27.05.2009	

Verzija: 2.0 / 2009

Datum: 29.04.2009

Št.: 843-1/08-020

Pregled posodabljanja načrta

zap. št.	datum	priimek in ime	podpis
1.			
2.			
3.			
4.			
5.			
6.			
7.			
8.			
9.			
10.			
11.			
12.			
13.			
14.			
15.			
16.			
17.			
18.			
19.			
20.			
21.			
22.			
23.			
24.			
25.			
26.			
27.			
28.			
29.			
30.			

KAZALO VSEBINE

1.	VELIK POŽAR V NARAVNEM OKOLJU	5
1.1.	Uvod	5
1.2.	Požarna ogroženost naravnega okolja	5
1.3.	Požarna ogroženost gozdov	6
1.4.	Vrste požarov v naravnem okolju.....	7
1.5.	Vzroki požara v naravnem okolju.....	8
1.6.	Možnosti in verjetnost nastanka verižne nesreče.....	8
1.7.	Sklepne ugotovitve.....	8
2.	OBSEG NAČRTOVANJA.....	9
2.1.	Raven načrtovanja	9
2.2.	Načela zaščite in reševanja	9
3.	KONCEPT ZAŠČITE, REŠEVANJA IN POMOČI.....	10
3.1.	Temeljne predpostavke načrta varstva pred požarom.....	10
3.2.	Zamisel izvedba zaščite, reševanje in pomoči.....	12
3.3.	Uporaba načrta.....	13
4.	SILE, SREDSTVA IN VIRI ZA IZVAJANJE NAČRTA	13
4.1.	Pregled organov in organizacij, ki sodelujejo pri izvedbi nalog iz občinske pristojnosti..	13
4.1.1.	Organi občine.....	13
4.1.2.	Sile za zaščito, reševanje in pomoč občine.....	13
4.1.3.	Prostovoljne sile društev in drugih nevladnih organizacij.....	14
4.1.4.	Poklicne sile	15
4.2.	Materialna tehnična sredstva za izvajanje načrta.....	15
4.3.	Predvidena finančna sredstva za izvajanje načrta.....	15
4.4.	Stroški intervencije.....	16
5.	ORGANIZACIJA IN IZVEDBA OPAZOVANJA, OBVEŠČANJA IN ALARMIRANJA.....	16
5.1.	Opazovanje nevarnosti požarov v naravi.....	16
5.2.	Obveščanje ob požarih v naravi.....	17
5.2.1.	Obveščanje pristojnih organov in služb v občini.....	17
5.2.2.	Obveščanje javnosti.....	17
5.2.3.	Obveščanje prebivalstva na prizadetem območju	17
5.3.	Alarmiranje.....	18
5.3.1.	Navodilo o alarmiranju.....	18

6.	AKTIVIRANJE SIL IN SREDSTEV.....	19
6.1.	Splošno o aktiviranju sil in sredstev.....	19
6.2.	Aktiviranje gasilskih enot in drugih sil za zaščito reševanje in pomoč.....	19
6.3.	Aktiviranje sil za zaščito, reševanje in pomoč iz območja regije.....	20
6.4.	Zagotavljanje pomoči v materialnem in finančnih sredstvih.....	20
6.4.1	Sprejemanje pomoči.....	20
7.	UPRAVLJANJE IN VODENJE.....	21
7.1.	Splošno o upravljanju in vodenju.....	21
7.2.	Organi vodenja in njihove naloge.....	22
7.3.	Operativno vodenje zaščite, reševanja in pomoči.....	22
7.4.	Zveze pri operativnem vodenju.....	23
8.	UKREPI IN NALOGE ZAŠČITE, REŠEVANJA IN POMOČI.....	25
8.1.	Pregled nalog zaščite, reševanja in pomoči.....	25
8.1.1.	Prostorski, gradbeni in drugi preventivni ukrepi.....	25
8.1.2.	Ukrepi ob evakuaciji.....	26
8.1.3.	Sprejem in oskrba ogroženih prebivalcev.....	27
8.1.4.	Zaščita kulturne dediščine.....	28
8.2.	Pregled nalog, ki se izvajajo ob požaru.....	29
8.2.1.	Gašenje in reševanje.....	29
8.2.2.	Nujna medicinska pomoč.....	30
8.2.3.	Pomoč ogroženim in prizadetim prebivalcem.....	33
8.2.3.1.	Zbiranje in razdeljevanje humanitarne pomoči.....	33
8.2.3.2.	Organiziranje preskrbe prebivalcev na prizadetem območju.....	33
8.2.4.	Varstvo pred neeksplozivnimi ubojnimi sredstvi.....	34
8.2.5.	Zagotavljanje osnovnih pogojev za življenje.....	34
9.	OSEBNA IN VZAJEMNA ZAŠČITA.....	38
10.	KONČNO POROČILO O POŽARU.....	39
11.	RAZLAGA POJMOV IN OKRAJŠAV.....	40
11.1.	Razlaga pojmov.....	40
11.2.	Razlaga okrajšav.....	41
12.	SEZNAM PRILOG IN DODATKOV.....	41
12.1.	Seznam prilog.....	41

12.1.1. Skupne priloge.....	41
12.1.2. Posebne priloge.....	42
12.2. Seznam dodatkov.....	43
12.2.1. Skupni dodatki.....	43
12.2.2. Posebni dodatki	43

1. VELIK POŽAR V NARAVNEM OKOLJU

1.1 Uvod

Občinski načrt zaščite in reševanja ob velikem požaru v naravnem okolju, verzija 2.0, je izdelan na podlagi Državnega načrta zaščite in reševanja ob velikih požarih v naravi, verzija 2.0, ocene ogroženosti Občine Železniki, zakona o varstvu pred naravnimi in drugimi nesrečami (Uradni list RS, št.51/06-UPB1), Uredbe o vsebini in izdelavi načrtov zaščite in reševanja (Uradni list RS, št. 3/02,17/02, 17/06 in 76/08), Zakona o gozdovih (Uradni list RS, št. 30/93, 13/98 Odl.US: U-I-53/95, 24/99 Skl.US: U-I-51/95, 56/99-ZON (31/00 - popr.), 67/02,110/02-ZGO-1, 112/06 Odl.US: U-I-40/06-10 in 115/06), Zakona o varstvu pred požarom (Uradni list RS, št. 3/07-UPB1),Uredbe o varstvu pred požarom v naravnem okolju (Uradni list RS, št. 4/06), Zakona o gasilstvu(Uradni list RS, št. 113/05-UPB1).

1.2. Požarna ogroženost naravnega okolja

Slovenija je tretja najbolj gozdnata država v Evropi. Gozdovi prekrivajo kar 60 % površine. Podoba gozda in s tem tudi krajine ni odvisna zgolj od gozdnatosti temveč tudi od zgradbe gozda in drevesne sestave. V lesni zalogi slovenskih gozdov predstavljajo iglavci 47 % lesne zaloge in listavci 53 %. Požarna ogroženost naravnega okolja je odvisna od klimatskih značilnosti področja, vrste tal, vrste in strukture gozda ter ostalega rastja, količine in vlažnosti goriv ter od bližine potencialnih povzročiteljev požarov.

V GG enoti Železniki močno prevladujejo smrekovi gozdovi (41%). Sledijo jim drugi pretežno iglasti gozdovi (24%), drugi gozdovi iglavcev in listavcev (12%) in šele nato gozdovi bukve in smreke (11%). Čistih bukovih gozdov je malo (5%).

Gozdno gospodarstvo enota Železniki leži v osrednjem delu Selške doline in zajema na severu južni del Jelovice z Dražgoško goro na zahodu se dvigne do Ratitovca in nato spusti v Plenshak. Z naseljem Martinji Vrh se razteza na jugu do Črnega Kala in pod Koprivnik ter na zahodu do Slemenca in Miklavške Gore.

V enoti je 5.833,12 ha gozdov (leta2004). Gozdnatosti je 83,7% saj je 1.132.13 ha oz 16,3% negozdnih površin. Skupna površina enote znaša 6.965,25 ha Večina gozdov je več namenskih (92%), ostali so varovalni gozdovi in gozdovi v naravnem rezervatu Ledina. Večina gozdov je v zasebni lasti (81,3%) ostalo pa je v lasti drugih pravnih oseb.

Enota leži v Škofjeloškem hribovju in je del predalpskega sveta V osrednjem in južnem delu prevladuje hribovje. Na severu leži visoka planota Jelovica z značilnim kraškimi pojavi, na severozahodnem delu se dviga do Ratitovca. Dolina s strmimi pobočji daje značaj enoti. Južni del je razčlenjen z globokimi dolinami in grapami.Predeli s silikatno geološko podlago imajo zaobljene oblike, zaradi karbonatne podlage pa so oblike na južnih in zahodnih robovih ostrejšje.

URSZR v sodelovanju z Agencijo RS za okolje ter Zavodom za gozdove Slovenije (ZGS) samostojno ali na predlog občin **ugotavlja in razglaš**

veliko ali zelo veliko požarno ogroženost naravnega okolja na posameznem območju. Pri ugotavljanju stopnje požarne ogroženosti naravnega okolja se upošteva vremenske razmere, podnebne značilnosti,struktura in tip vegetacije naravnega okolja (razvojna faza, vrsta in lega drevesa ter drugih rastlin), vegetacijsko obdobje ter lastnosti in ureditev prostora (prometnice, naselja, dostopnost, oskrba z vodo, razgibanost prostora, značilnosti objektov in območij kulturne dediščine).

Osnova za določanje požarne ogroženosti gozdov so ekološki parametri vsakega sestoja. Osnovna prostorska enota je odsek. To je ena enota gozdarske razdelitve prostora.

Tako dobljena osnovna stopnja požarne ogroženosti je lahko povečana zaradi nekaterih umetno vnesenih dejavnikov v prostoru. Zavod za gozdove Slovenije je, po posebni metodi in na podlagi dolgoletnih statističnih podatkov,gozdove razvrstil glede na stopnjo potencialne ogroženosti v štiri stopnje:

- zelo velika požarna ogroženost,
- velika požarna ogroženost,
- srednja požarna ogroženost,

- **majhna požarna ogroženost,**
- **zelo majhna požarna ogroženost**

Pri izračunu stopnje ogroženosti so upoštevani naslednji faktorji:

- drevesna vrsta,
- starost sestojev,
- srednja letna temperatura,
- srednja letna količina padavin,
- srednja letna relativna vlažnost zraka,
- moč in pogostnost vetra,
- periodičnost sušnih obdobj,
- matični substrat in vrsta tal,
- ekspozicija,
- nadmorska višina,
- nagib,
- urejenost gozdov in njihova higiena.

Kombinacija posameznih faktorjev je merilo za uvrstitev določenega odseka v stopnjo požarne ogroženosti. V prostoru nastopajo poleg naravnih še nekateri drugi dejavniki, ki vplivajo na stopnjo potencialne ogroženosti gozdov. Mednje sodijo:

- magistralne in regionalne ceste s počivališči,
- aktivno kmetijsko gospodarjenje,
- rekreacijske poti in druga turistična infrastruktura,
- odlagališča smeti,
- naselja.

1.3 Požarna ogroženost gozdov

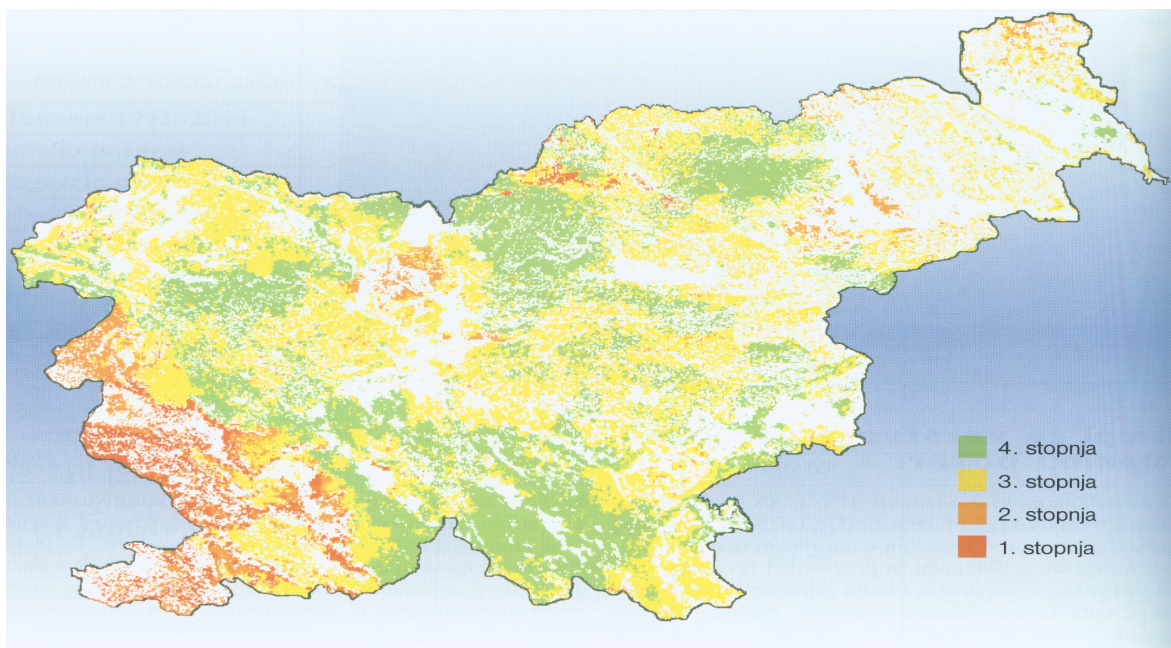
Požarno bolj ogroženi predeli občine so v hribovitem, slabo dostopnem in s požarno vodo slabo pokritem območju.

Število gozdnih požarov je odvisno predvsem od podnebnih dejavnikov in nepazljivosti oziroma aktivnosti ljudi. Obseg gozdnih požarov med letom je odvisen predvsem od podnebnih dejavnikov. V dolgoletnem povprečju sta značilni dve obdobji z nadpovprečnim številom gozdnih požarov. Prvo je v zimskem času od začetka februarja do konca marca, drugo pa je poleti, julija in avgusta.

V Sloveniji se gozdovi razvrščajo v štiri stopnje potencialne požarne ogroženosti. Pri izdelavi ocene potencialne ogroženosti gozdov, ki jo je izdelal ZGS, so bili upoštevani dejavniki znotraj gozda (drevesna sestava, razvojna faza itd) in dejavniki zunaj gozda (temperatura, nadmorska višina itd).

Priloge in dodatki:

- | |
|---|
| P - 801 Stopnja požarne ogroženosti po katastrskih občinah |
| P - 802 Karta požarne ogroženosti |
| P - 803 Operativni postopki obveščanja ogroženega prebivalstva ob velikem požaru v naravnem okolju |
| P - 804 Seznam protipožarnih presekov v gozdnogospodarski enoti Železniki |
| P - 805 Karta protipožarnih objektov, ki zajema le prometnice, protipožarne preseke v gozdnogospodarski enoti Železniki |



Slika 1: Karta potencialne požarne ogroženosti gozdov

Vir: Jakša Jošt, Zbornik Nesreče in varstvo pred njimi (str. 344), Ljubljana, 2002.

Stopnje požarne ogroženosti so:

1. Zelo velika požarna ogroženost. V to stopnjo se razvrščajo gozdovi oziroma območja gozdov, kjer stalna nevarnost gozdnih požarov pomeni resno grožnjo njihovemu ekološkemu ravnovesju, varnosti ljudi in premoženja v gozdu in gozdnemu prostoru ali predstavlja stalno nevarnost za pospeševanje nepovratnih degradacijskih procesov v gozdu in gozdnem prostoru.

2. Velika požarna ogroženost. V to stopnjo se razvrščajo gozdovi oziroma območja gozdov, kjer občasna nevarnost gozdnih požarov pomeni resno grožnjo njihovemu ekološkemu ravnovesju, varnosti ljudi in premoženja v gozdu in gozdnem prostoru ali predstavlja nevarnost za pospeševanje nepovratnih degradacijskih procesov v gozdu in gozdnem prostoru.

3. Srednja požarna ogroženost. V to stopnjo se razvrščajo gozdovi oziroma območja gozdov, kjer nevarnost gozdnih požarov ni stalna ali občasna, predstavlja pa resno grožnjo gozdnim ekosistemom.

4. Majhna požarna ogroženost. V to stopnjo ogroženosti se razvrščajo gozdovi oziroma območja gozdov, ki niso razvrščena v nobeno drugo stopnjo. (Notranjska regija).

1.4. Vrste požarov v naravnem okolju

Glede na mesto gorenja razvrščamo požare v naravnem okolju na podtalne, talne, kompleksne, debelne, kombinirane požare in požarne preskoke in požarne viharje. Značilno zanje je:

- **podtalni požar se** razvije v tleh, bogatih s humusom, predvsem v starih gozdovih, kjer drevesni odpad zelo počasi razpada. Širi se pod tlemi in se lahko pojavi na površini čez daljši čas in povzroči požar na mestu, ki je precej oddaljen od prvotnega požara. Največkrat nastane v primerih ko vročina ali plamen na tleh vžge material pod njim. Tovrstni požar velikokrat nastane v visokogorju zaradi udara strele. Značilno zanj je, da ga je težko odkriti, kontrolirati in da se širi počasi;

- **talni požar** nastane in se širi po tleh, predvsem po travi, listju, mahu in drugih materialih, ki rastejo, so odpadli z dreves oziroma so odloženi (smeti, odpadki...). V večini primerov je povzročitelj človek. Talni požar je lahko kontrolirati in spremljati;

- **kompleksni (vršni, kronski) požar** je požar v vrhovih dreves. Povzroča ga talni požar, udar strele ali iskrenje električnih vodnikov. Pojavlja se v glavnem v poletnem času, ko je v krošnjah dreves prisotna velika koncentracija hlapov eteričnih olj in je zato možen hiter prenos plamena;

- **debelni požar**, nastane, če se drevo ob udaru strele vname. Tudi debelni požar se lahko spremeni v drug požar;

- **kombinirani požar**, nastane, ko sta prisotni najmanj dve vrsti požarov. Lahko zajame tudi poslopja in druge objekte;

- **požarni preskok**, prisoten je ob pihanju močnih vetrov, ko veter odnaša večje gorljive dele ali storže, ali ob požaru na strmih terenih. Zato nastajajo nova žarišča, ki so lahko oddaljena tudi do 100 metrov od linije požara,

- **požarni vihar** nastane ob kompleksnem požaru, ko veter zelo hitro prenese plamen na velike razdalje, posebno ob hudi vročini, ko je v zraku v gozdu veliko hlapov eteričnih olj in drugih snovi. Nastane velika vročina, ki povzroči še dodatno gibanje zračnih mas. Kontrola in gašenje takega požara ni mogoča, požar se ustavi oziroma prekine ob spremembi vetrov ali ko naleti na veliko oviro. Posledice gozdnih požarov so odvisne od tipa gozdnega požara, vrste in oblike gozda, časa nastanka in trajanja požara, velikosti pogorele površine in ekološke ranljivosti območja požara. Najnevarnejši so kompleksni požari, ki prizadenejo drevesa od tal do vrha

krošnje. Poleg dreves in lesne mase je pri kompleksnih požarih razvrednoteno in celo uničeno rastišče in večina funkcij gozda. Okrnjene ali onemogočene so ekološke, socialne in gospodarske funkcije gozda. Sestojke, ki jih je poškodoval kompleksni požar, je treba posekati in obnoviti.

1.5. Vzroki požara v naravnem okolju

Požar v naravnem okolju lahko povzroči:

- naravni pojav (strela, statični samovžig in samovžig),
- človek in tehnične naprave (z iskrenjem, segrevanjem ali ognjem direktno ali indirektno, odprta kurišča, ki jih razpiha veter, namerni požigi...).

1.6. Možnosti in verjetnost nastanka verižne nesreče

Požar v naravnem okolju lahko povzroči naslednje verižne nesreče:

- eksplozije neeksplodiranih ubojnih sredstev (NUS),
- nastanek ekološke nesreče,
- razširitev požara v naselje,
- razširitev požara na infrastrukturne objekte daljnovodi, plinovodi...),
- onemogočen dostop do vodnih zajetij in črpališč,
- požar na objektih (stanovanjski, gospodarski),
- požar na objektih in območjih kulturne dediščine,
- prometne nesreče (zaradi širjenja dima, izvajanja intervencije ...).

1.7. Sklepne ugotovitve

Preventiva je najučinkovitejša obramba pred požari. Preventivni ukrepi za varstvo pred požarom, ki jih izvajajo lastniki oziroma upravljavci gozda in drugih zemljišč ter lokalne skupnosti so naslednji:

- redno odstranjevanje suhih organskih materialov,
- vzdrževanje prehodnih prevoznih poti,

- čiščenje požarno-varnostnih pasov ob, daljnovodih, cestah...
- graditev in vzdrževanje protipožarnih presekov, vodnih zbiralnikov in drugih tehničnih objektov,
- vzdrževanje požarno-varnostnih pasov med objekti in gozdom,
- določitev pristajalnih mest za helikoptere in mest za zajemanje vode v prostorskih dokumentih lokalnih skupnosti,
- organiziranje požarne straže.

Z razglasitvijo velike in zelo velike požarne ogroženosti mora občina, lastniki, zakupniki ali drugi uporabniki zemljišč, organizacije, ki gospodarijo s cesto, elektrogospodarsko ali drugo infrastrukturo v naravnem okolju začeti izvajati posebne ukrepe varstva pred požarom, ki so določeni z Uredbo o varstvu pred požari v naravnem okolju. Občina mora v času razglašene velike in zelo velike požarne ogroženosti v sodelovanju z lastniki, zakupniki ali drugimi uporabniki zemljišč organizirati tudi požarno stražo. O velikem in zelo velikem požaru v naravnem okolju govorimo, ko je požar takega obsega, da sta za njegovo obvladovanje in nadzor potrebni uporabi posebnih ukrepov, sile in sredstev.

Za obvladovanje velikega požara v naravnem okolju je največkrat potrebna gasilska intervencija v kateri sodelujejo poleg občinskih gasilskih enot in drugih zmogljivosti občine, še gasilske enote sosednjih občin in iz drugih regij.

2. OBSEG NAČRTOVANJA

2.1. Raven načrtovanja

Ta načrt je občinski načrt, izdelan na podlagi ocene ogroženosti pred požarom v skladu z nacionalnim programom varstva pred požarom RS.

Osnutek načrta varstva pred požarom mora biti javno predstavljen. Javna predstavitev osnutka traja najmanj 30 dni, objava javne predstavitve se izvede na krajevno običajen način.

Načrt varstva pred požarom mora biti javno predstavljen najpozneje v 90 dneh po njegovem sprejetju.

V občinskem načrtu se določi način obveščanja in alarmiranja prebivalcev, razpoložljive logistične zmogljivosti, zaščitne ukrepe in naloge in izvajanje osebne in vzajemne zaščite.

Načrt zaščite in reševanja ob velikem požaru v naravnem okolju izdelajo:

- Država in
- ogrožene občine v teh regijah.

Občina v svojem načrtu natančno določi način obveščanja in alarmiranja prebivalcev, razpoložljive logistične zmogljivosti, zaščitne ukrepe in naloge (s poudarkom na zagotavljanju nujne medicinske pomoči reševalcem na kraju intervencije) in izvajanje osebne in vzajemne zaščite.

2.2. Načela zaščite, reševanja in pomoči

Načela zaščite, reševanja in pomoči so:

- h) Načelo postopnosti pri uporabi sil in sredstev – lokalna skupnost uporabi, za zaščito, reševanje in pomoč ob velikih požarih v naravnem okolju, najprej svoje sile in sredstva. V primerih, ko zaradi velikega obsega nesreče oziroma ogroženosti, sile in sredstva lokalne skupnosti niso zadostna ali niso zagotovljena med sosednjimi lokalnimi skupnostmi, država zagotavlja uporabo sil in sredstev iz širšega območja.

- b) Načelo preventive
Občine in država v okviru svojih pristojnosti izvajajo ukrepe, ki zmanjšujejo posledice požarov.
- c) Načelo pravice do varstva
Po zakonu ima vsak zagotovljeno pravico do varstva pred naravnimi in drugimi nesrečami. Tudi v primeru požara ima reševanje človeških življenj prednost pred vsemi ostalimi ukrepi.
- d) Načelo pomoči
Ob požaru je vsak dolžan pomagati po svojih močeh in sposobnostih. Vsaka pomoč je načeloma brezplačna.
- e) Načelo javnosti
Občine in država so zadolžene, da v okviru svojih pristojnosti seznanijo prebivalstvo z nevarnostjo nastanka naravnih nesreč, kot tudi z ukrepi, ki so predvideni za preprečevanje in za odpravljanje posledic nesreč.
- f) Načelo obveznega izvrševanja odločitev
Vodenje zaščite in reševanja temelji na obveznem izvrševanju odločitev organov, pristojnih za vodenje Civilne zaščite in drugih sil za zaščito, reševanje in pomoč.
- h) Načelo zakonitosti – nihče ni dolžan in ne sme izvajati odločitve v primeru velikega požara v naravnem okolju, če je očitno, da bi s tem storil kaznivo dejanje ali kršil mednarodno humanitarno pravo.

3. KONCEPT ZAŠČITE, REŠEVANJA IN POMOČI

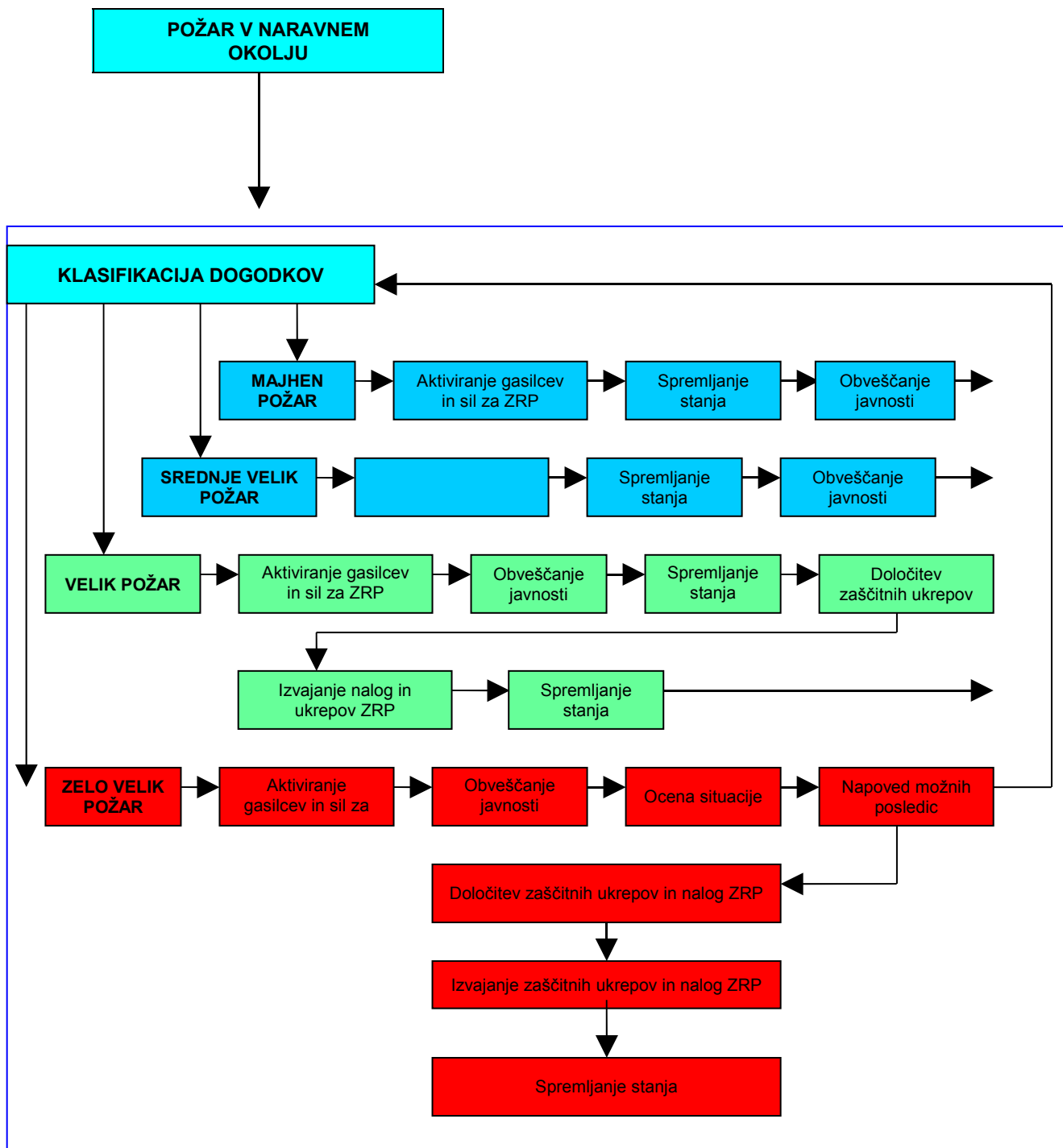
3.1. Temeljne predpostavke načrta varstva pred požarom

Temeljne predpostavke načrta varstva pred požarom so:

- Varstvo pred požarom zagotavljajo predvsem lokalne skupnosti s podelitvijo koncesije za opravljanje lokalne javne gasilske službe, kakor tudi prebivalci kot posamezniki, prebivalci – prostovoljno organizirani v raznih društvih in drugih nevladnih organizacijah, ki se ukvarjajo z zaščito in reševanjem, javne reševalne službe, podjetja zavodi in druge organizacije, katerih dejavnost je pomembna za zaščito in reševanje.
- Načrt varstva pred požarom v občini Železniki se izdelava za primer katastrofalnega požara. Načrt se začne izvajati glede na razmere na posameznem območju in glede na zmožnosti ukrepanja lokalne skupnosti. Če lokalni viri ne zadoščajo za učinkovito izvajanje nalog zaščite, reševanja in pomoči, se uporabijo potrebne sile in sredstva sosednjih občin in dalje Gorenjske regije.
- Požar lahko ogrozi človeška življenja, živali in materialne dobrine neposredno zaradi izpostavljenosti ognju, ali pa zaradi povzročitve verižnih nesreč, predvsem rušenja. Vse objekte, ki so bili izpostavljeni požaru je potrebno pregledati takoj po požaru.
- Za preprečevanje in zmanjšanje škode zaradi požara ter za zaščito prebivalstva je nujno potrebno, tako v občinah, kot v posameznih organizacijah in državnih organih, vseskozi opozarjati na nevarnost požara.
- V primeru požara sile za zaščito, reševanje in pomoč na prizadetem področju takoj začnejo z aktivnostmi za reševanje ljudi, živali in materialnih dobrin.

- Hitro odkritje požara v naravnem okolju omogoča uspešno gašenje. Pravočasno aktiviranje gasilcev in drugih sil za zaščito, reševanje in pomoč pa omogoča hitro in uspešno intervencijo pred razširitvijo požara. Pri gašenju požara se izbere tiste ukrepe zaščite, reševanja in pomoči, ki, ob doseganju enakih učinkov, najmanj poškodujejo naravno okolje, vključno s kulturno dediščino, ki je tam prisotna, pri čemer je treba upoštevati, da ima prednost zaščita in reševanje ljudi ter njihovih življenj.
- Ob velikih požarih v naravnem okolju je, za operativno izvajanje nalog zaščite, reševanja in pomoči odgovoren **vodja intervencije** (z operativnim vodstvom), ki so mu neposredno podrejene vse sile, ki sodelujejo pri izvajanju nalog na terenu. Vodja intervencije se določi iz vrst gasilcev. Za izvajanje drugih nalog zaščite, reševanja in pomoči in koordinacijo pomoči (logistična oskrba, evakuacija) ter za usklajeno usmerjanje in izvajanje intervencij, pa je odgovorni poveljniki CZ.
- Občina mora prebivalce najbolj ogroženih področji, pravočasno in objektivno obveščati o pričakovanih nevarnostih, možnih posledicah nesreče, načrtih in ukrepih za zmanjšanje in odpravo posledic nesreče ter o ravnanju ob nesreči.
- Groba ocena škode po Zakonu o varstvu pred naravnimi in drugimi nesrečami oz. po Zakonu o varstvu pred požarom mora biti izdelana v petih dneh, končna ocena pa najkasneje v enem mesecu po požaru.

3.2. Zamisel izvedba zaščite, reševanja in pomoči



Odziv na požar v naravnem okolju je odvisen od velikosti in pričakovanih posledic požara v naravnem okolju. Glede na velikost in potrebne sile za obvladovanje požara v naravnem okolju ločimo:

- **MAJHEN POŽAR** – Praviloma je to požar do 50 ha površine. Požar gasijo razpoložljive gasilske enote v občinah po potrebi v sodelovanju z drugimi silami za zaščito, reševanje in pomoč.
- **SREDNJE VELIK POŽAR** - Praviloma je to požar nad 50 do 100 ha površine. Požar gasijo razpoložljive gasilske enote v občinah v sodelovanju z drugimi silami za zaščito, reševanje in pomoč.
- **VELIK POŽAR** - Praviloma je to požar, ki zajame od 100 do 600 ha površine ali dva ali več istočasnih požarov, ki zajemajo 50 do 100 ha površine in so pri gašenju požara že uporabljene vse razpoložljive lokalne gasilske enote. Glede na razmere, oceno vodje intervencije in napoved razvoja dogodkov, trajanje požara, se lahko v gašenje velikega požara vključijo tudi gasilske enote in druge sile za zaščito, reševanje in pomoč iz drugih regij.
- **ZELO VELIK POŽAR** - Praviloma je to požar, ki zajame nad 600 ha površine. Požar gasijo gasilske enote iz več regij v sodelovanju z drugimi silami za zaščito, reševanje in pomoč.

3.3 Uporaba načrta

Načrt zaščite in reševanja ob požarih predvideva različne nivoje ukrepanja glede na velikost požara in se smiselno uporablja tudi pri manjših požarih. Organizacijo, obveščanje in aktiviranje ter delovanje gasilskih enot ob požaru na območju občine Železniki določa operativni gasilski načrt.

Načrt zaščite in reševanja ob požaru se prične izvajati pri požarih, kjer redne službe ne morejo razpoložljivimi viri uspešno izvesti intervencijo. Občinski načrt zaščite in reševanja se aktivira ob velikih požarih. Odločitev o aktiviranju načrta sprejme poveljnik OGP, poveljnik Civilne zaščite, direktor Občinske uprave ali Župan.

Priloge in dodatki:

D - 803 Vzorec sklepa o aktiviranju občinskega načrta ob velikem požaru v naravnem okolju

4. SILE, SREDSTVA IN VIRI ZA IZVAJANJE NAČRTA

4.1 Pregled organov in organizacij, ki sodelujejo pri izvedbi nalog iz občinske pristojnosti

4.1.1. Organi občine:

- Župan
- Občinska uprava
- Svetovalec za zaščito in reševanje - (direktorica občinske uprave)

4.1.2. Sile za zaščito ,reševanje in pomoč

a)Organi Civilne zaščite:

- poveljnik civilne zaščite občine in njegov namestnik
- štab Civilne zaščite občine
- krajevni štabi Civilne zaščite

b)Enote in službe Civilne zaščite organizirane za opravljanje nalog zaščite, reševanja in pomoči:

- enote za prvo pomoč (2 ekipi)
- služba za podporo in logistični center v sestavi pooblaščenih podjetij
- služba za uporabo zaklonišč,

- tehnično reševalna enota,
- enota za radiološko, kemijsko in biološko zaščito.

Priloge in dodatki:

P – 01	Pregled kontaktnih oseb sil za zaščito, reševanje in pomoč v občini
P – 02	Seznam oseb, ki se jih obvešča o nesreči
P – 03	Seznam pripadnikov Štaba CZ
P – 07	Pregled o občinskih službah za podporo

4.1.3 Prostovoljne sile društev in drugih nevladnih organizacij

Sile za zaščito, reševanje in pomoč občine Železniki so določene z Uredbo o organiziranju, opremljanju in usposabljanju sil za zaščito, reševanje in pomoč (Ur. list RS, št. 92/07 in 54/09)

Lokalno javno gasilsko službo v občini Železniki opravljajo:

1. operativna gasilska enota PGD Davča
 - I. kategorija; 15 operativnih gasilcev
 - deluje na območju KS Davča
2. operativna gasilska enota PGD Dražgoše
 - I. kategorija; 15 operativnih gasilcev
 - deluje na delu območja KS Dražgoše – Rudno
3. operativna gasilska enota PGD Rudno
 - I. kategorija; 15 operativnih gasilcev
 - deluje na delu območja KS Dražgoše – Rudno
4. operativna gasilska enota PGD Sorica
 - I. kategorija; 15 operativnih gasilcev
 - deluje na območju KS Sorica
5. operativna gasilska enota PGD Zali log
 - I. kategorija; 15 operativnih gasilcev
 - deluje na območju naselij: Zali log, Ravne, Torka, delno Potok, delno Martinj vrh, spodnji del Davče, del Zala in Podporezen
6. operativna gasilska enota PGD Selca
 - II. kategorija; 23 operativnih gasilcev
 - deluje na območju KS Selca
7. operativna gasilska enota PGD Železniki – osrednja enota v občini Železniki
 - III. kategorija; 32 operativnih gasilcev
 - deluje na območju naselij: Železniki, Podlonk, Prtovč, Draboslovica, del Martinj vrh, Ojstri vrh, Smoleva in Planšak

Vse gasilske enote lahko v soglasju župana opravljajo naloge gašenja in reševanja ob požarih in drugih nesrečah tudi na širšem območju.

Naloge zaščite in reševanja ob nesrečah z nevarnimi snovmi, naloge tehničnega reševanja ob nesrečah v cestnem prometu in ob nesrečah na tekočih in stoječih vodah ter druge naloge zaščite in reševanja širšega pomena, opravlja osrednja gasilska enota v občini Škofja Loka, tj. Prostovoljno gasilsko društvo

Škofja Loka. in sicer na podlagi Uredbo o organiziranju, opremljanju in usposabljanju sil za zaščito, reševanje in pomoč (Ur. list RS, št. 92/07 in 54/09).

Priloge in dodatki:

P – 09 Pregled prostovoljnih gasilskih enot v občini
P – 11 Pregled gasilskih enot sosednjih občin in operativna območja delovanja

Društva in druge nevladne organizacije določene za opravljanje nalog zaščite, reševanja in pomoči:

- Območno združenje Rdečega križa;
- Župniški Karitas Železniki.

4.1.4. Poklicne sile

Javna zdravstvena služba

Izvajalci javne zdravstvene službe zagotavljajo nujno medicinsko pomoč, reševalno službo in zdravstveno varstvo ob posebnih pogojih ter pri reševanju v primeru nesreč ter druge naloge iz svoje pristojnosti.

Osrednja enota za prvo medicinsko pomoč na območju občine Železniki je Zdravstveni dom Železniki, ki zagotavlja službo nujne medicinske pomoči. V primeru požarov ali drugih nesreč se nudi nujna medicinska pomoč v okviru mreže službe nujne medicinske pomoči.

Priloge in dodatki:

P – 14 Pregled enot za prvo pomoč v Občini Železniki
P – 12 Pregled zdravstvenih domov in zdravstvenih postaj v sosednjih občinah

Policija

Policija zagotavlja javni red in mir ter varnost ob nesrečah na ogroženih in prizadetih območjih ter druge naloge iz svoje pristojnosti. Predvsem pa policija zavaruje območje nesreče, omogoča interveniranje intervencijskim enotam, odkriva in preiskuje kazniva dejanja in prekrške povezane z nesrečo, identificira osebe in trupla, išče pogrešane osebe ter preiskuje vzroke nesreče, opravlja druge naloge iz svoje pristojnosti. Izvajanje policijskih nalog zagotavljajo Policijska postaja Škofja Loka.

Priloge in dodatki:

D - 03 Načrt dejavnosti Policijske uprave Škofja Loka

4.2. Materialna – tehnična sredstva za izvajanje načrta

Izvajalci nalog zaščite, reševanja in pomoči uporabljajo za izvajanje nalog iz svoje pristojnosti lastno opremo in opremo, ki jo imajo za te namene v uporabi. Za izvajanje nalog zaščite, reševanja in pomoči se lahko uporabi oprema in sredstva v občinskem skladišču civilne zaščite.

Sredstva pomoči (živila, pitna voda, zdravila,..), ki so namenjena brezplačni razdelitvi ogroženemu prebivalstvu se zagotovi na podlagi seznamov opreme in sredstev gospodarskih družb, javnih zavodov in drugih organizacij.

Priloge in dodatki:

P – 15 Pregled podatkov o zaščitno-reševalni opremi občinskega štaba CZ

4.3. Predvidena finančna sredstva za izvajanje načrta

Finančna sredstva potrebna za izvajanje načrta se zagotavljajo skladno z letnim načrtom varstva pred naravnimi in drugimi nesrečami (program dela). Sredstva so zagotovljena v okviru proračuna občine Železniki na programu »Obramba in ukrepi ob izrednih dogodkih«. (preveri postavko v proračunu)

Načrtujejo se sredstva predvsem za:

- stroške operativnega delovanja,
- stroške usposabljanj, preverjanj in vaj,
- stroške nakupa in vzdrževanja opreme in
- stroške naročanja interventnih storitev.

Dodatna sredstva za financiranje izdatkov za odpravo posledic nesreč, do zagotovitve osnovnih pogojev za življenje, se v skladu s predpisanim postopkom zagotovi iz sredstev proračunske rezerve.

Stroške za izvajanje dejavnosti organov državne uprave in dejavnosti javnih služb krijejo organizacije same iz sredstev za izvajanje omenjenih dejavnosti. Iz sredstev za izvajanje tega načrta se krijejo le dejanski stroški za sodelovanje pri opravljanju nalog, ki presegajo njihovo redno dejavnost.

Priloge in dodatki:

D - 01 Pregled načrtovanih finančnih sredstev za izvajanje načrta

4.4. Stroški intervencije

Stroške ukrepanja ter zaščitnih in reševalnih intervencij je dolžan kriti povzročitelj nesreče v kolikor je nesrečo ali ogroženost povzročil namenoma ali iz velike malomarnosti.

Sile za zaščito, reševanje in pomoč, ki so sodelovale na intervenciji, posredujejo podatke o stroških, ki so jih imele na intervenciji, občini Železniki, katera zbere celotne stroške intervencije.

Če povzročitelj ni znan, krije stroške zaščite, reševanja in pomoči, ki izhajajo iz tega načrta občina Železniki iz občinskega proračuna, sredstev proračunske rezerve in dodatnih sredstev, ki jih za to odobri Občinski svet.

V kolikor je povzročitelj znan, se posreduje zahtevek za plačilo stroškov intervencije povzročitelju oziroma stroške od njega izterja. Župan lahko v določenih primerih, kadar to opravičuje ekonomičnost postopka, prenese terjatev stroškov intervencije do povzročitelja intervencije izvajalcem intervencije.

5. ORGANIZACIJA IN IZVEDBA OPAZOVANJA, OBVEŠČANJA IN ALARMIRANJA

5.1. Opazovanje nevarnosti požarov v naravi

Vsakdo, ki opazi ali izve za požar v naravnem okolju, mora o tem takoj obvestiti ReCO KRANJ na številko **112**.

Občina, ob razglasitvi velike in zelo velike požarne ogroženosti, na svojem območju lahko organizira opazovanje in obveščanje o nevarnosti požarov. Pri opazovanju in obveščanju sodelujejo ReCO, lastniki oziroma upravljavci gozdov in zemljišč, inšpektorji varstva pred naravnimi in drugimi nesrečami, kmetijski in gozdarski inšpektorji, delavci Zavoda za gozdove Slovenije – Območna enota Železniki, kmetijci, gasilci, policija in pripadniki Civilne zaščite.

Organizirano opazovanje nevarnosti požarov se odredi le ob razglasitvi povečane požarne ogroženosti v naravnem okolju, ki jo lahko razglasi župan občine ali pa Uprava RS za zaščito in reševanje. V tem primeru se poveča stopnja pripravljenosti gasilskih enot in izvaja opazovanje naravnega okolja. Sicer pa se opazovanje ne izvaja, saj so požari nenapovedana oblika nesreče.

3.2. Obveščanje ob požarih v naravi

Veliko ali zelo veliko požarno ogroženost naravnega okolja lahko skladno z razvojem razmer v naravi oziroma na podlagi poročil Agencije RS za okolje razglasi URSZR ali Župan. ReCO o razglasitvi, ki jo objavi URSZR in velja za območje občine Železniki, obvesti poveljnika CZ in OGP ter državne organe, organizacije, podjetja in zavode po svojih načrtih.

3.1. Obveščanje pristojnih organov in služb v občini

Regijski center za obveščanje Kranj ob požaru obvešča:

- gasilske enote v skladu z načrtom alarmiranja,
- poveljnika OGP v skladu z načrtom alarmiranja,
- po potrebi še poveljnika oz. namestnika CZ občine, župana,
- Zavod za gozdove,
- gozdarje,
- Elektro Gorenjske
- poveljnika GZ Škofja Loka in regijskega gasilskega poveljnika za Gorenjsko.
- po potrebi poveljnika Civilne zaščite za Gorenjsko,

Za sprotno obveščanje občin, služb in drugih izvajalcev nalog zaščite, reševanja in pomoči o stanju in razmerah na kraju nesreče, sprejetih ukrepih in poteku zaščite in reševanja skrbi Izpostava za zaščito in reševanje Kranj preko Regijskega centra za obveščanje Kranj, s tem da:

- pripravlja in izdaja informativni bilten,
- pripravlja občasne širše pisne informacije.

Priloge in dodatki:

P – 01	Pregled kontaktnih oseb sil za zaščito, reševanje in pomoč v občini
P – 02	Seznam oseb, ki se jih obvešča o nesreči
P – 03	Seznam pripadnikov Štaba CZ

3.2. Obveščanje javnosti

Za obveščanje prebivalcev o stanju na prizadetem področju je zadolžen občina. Občinski organi in službe, ki vodijo in izvajajo naloge zaščite, reševanja in pomoči morajo vzpostaviti s prizadetim prebivalstvom na prizadetem področju čim boljše sodelovanje in si pridobiti zaupanje ljudi.

V ta namen poveljstvo OGP in po potrebi tudi OŠCZ Železniki posredujeta informacije o razmerah na prizadetem področju občine Železniki preko javnih medijev in na druge, krajevno običajne načine.

V primeru katastrofalnega požara OŠCZ vzpostavi Informacijski center. Informacijski center daje dodatne informacije preko posebne telefonske številke v zvezi s prevozi pitne vode, zbirajo se informacije o potrebnih pomoči, o nastali škodi itd.

Za obveščanje širše domače javnosti o izvajanju nalog zaščite, reševanja in pomoči je pristojna Vlada Republike Slovenije, ministrstva in drugi državni organi, v skladu s svojimi pristojnostmi. Naloge na področju obveščanja javnosti organizira in usklajuje Urad Vlade Republike Slovenije za informiranje.

5.2.3 Obveščanje prebivalcev na prizadetem področju

Odgovorni na OŽ preko javnih medijev obvesti prebivalce, lastnike in upravljavce gozdov in drugih zemljišč o objavljenem razglasu. Obvestila vsebinsko in terminsko (njihovo intenziteto) prilagaja razmeram in trajanju razglasta. Po potrebi posreduje prebivalcem dodatna opozorila in navodila za ravnanje.

Priloge in dodatki:

D - 801 Navodilo prebivalcem za ravnanje ob nevarnosti velikih požarov v naravnem okolju
--

5.3. Alarmiranje

Ob velikem požaru v naravnem okolju, v primeru, da se požar nevarno približuje naselju in ogroža zdravje in življenje ljudi ter živali, in je treba takoj začeti z izvajanjem določenih zaščitnih ukrepov, se ogroženo prebivalstvo opozori na bližajočo se nevarnost z alarmiranjem. Alarmiranje se lahko uporabi tudi za opozorilo na nevarnost približevanja požara gasilcem, ki gasijo požar (sprememba smeri). Alarmiranje izvede ReCO na zahtevo vodje intervencije, poveljnika CZ občine oziroma župana. Regijski center za obveščanje mora takoj po znakih »opozorilo na nevarnost« ali »neposredna nevarnost« posredovati obvestilo in napotke za ravnanje po radiu, televiziji oziroma na drug predviden način. Postopek glede proženja siren, priprave in posredovanja informacij o nevarnosti (po proženju siren) in o napotkih za osebno in vzajemno zaščito pa se predvidijo v navodilu za delo v centrih za obveščanje.

5.3.1. Navodilo o alarmiranju

Znaka za alarmiranje se uporablja v sledečih primerih:

- znak za **opozorilo (svarilo) na nevarnost** se lahko uporabi za napoved bližajoče se nevarnosti nesreče;
- znak za **preplah oziroma neposredno nevarnost** se lahko uporabi ob nevarnosti, ki neposredno ogroža življenje ali zdravje ljudi in živali ter premoženje in kulturno dediščino v posameznem naselju ali na širšem poseljenem območju.
- znak za **prenehanje nevarnosti** se obvezno uporabi po prenehanju nevarnosti, zaradi katere je bil dan znak za preplah oziroma neposredno nevarnost.

Uporabo znakov za alarmiranje lahko ukažejo :

- vodja intervencije,
- poveljnik OGP,
- poveljnik CZ
- Uprava RS za zaščito in reševanje, Izpostava Kranj.

Pristojni svoj ukaz prenesejo ReCO. V ukazu določijo :

- kateri znak za alarmiranje naj uporabi,
- razlog za uporabo znaka za alarmiranje,
- navodilo za ravnanje prebivalcev.

ReCO mora takoj po uporabi znaka za alarmiranje posredovati obvestilo javnim medijem o nevarnosti ter in napotkih za ravnanje prebivalcev na ogroženem območju.

Izjemoma, če razmere tako narekujejo, poveljnik OGP sam izvede alarmiranje (iz gasilskih domov), o čemer obvestijo ReCO. ReCO v takem primeru postopa kot po prejemu zahteve za alarmiranje.

Po prenehanju nevarnosti je tisti, ki je izdal zahtevo za uporabo znaka za alarmiranje, dolžan ReCO:

- izdati zahtevo za uporabo znaka "prenehanje nevarnosti",
- izdelati navodilo za nadaljnje ravnanje prebivalcev,
- ReCO je posreduje navodilo v objavo javnim medijem po svojem načrtu.

Priloge in dodatki:

D - I/2 Načrt alarmiranja gasilskih enot OGP Železniki

6. AKTIVIRANJE SIL IN SREDSTEV

6.1. Splošno o aktiviranju sil in sredstev

Za potrebe aktiviranja gasilskih enot je v občini Železniki izdelan poseben načrt alarmiranja gasilskih enot, izdelan s strani vseh poveljnikov gasilskih enot na območju občine v sodelovanju z občinskim gasilskim poveljnikom in poveljnikom Gasilske zveze Škofja Loka.

V primeru potrebe po aktiviranju ostalih enot sistema zaščite, reševanja in pomoči v občini Železniki se lahko uporabijo naslednji načini aktiviranja:

- po telefonu,
- po kurirjih,
- s tihim alarmom,
- s samosklicem

Po telefonu se lahko aktivirajo vsi organi, enote in službe zaščite, reševanja in pomoči, v kolikor telefonsko omrežje deluje.

Po kurirjih se izvaja aktiviranje v primerih, ko ni moč izvesti telefonskega, niti tihega alarmiranja.

S tihim alarmom se aktivira sile za zaščito, reševanje in pomoč.

Samosklic poteka, ko se pripadniki sil za zaščito, reševanje in pomoč na lastno pobudo javijo na mobilizacijskih zbirališčih svojih organov, enot in služb za zaščito reševanje in pomoč.

Sredstva za zaščito in reševanje se hranijo v občinskih in regijskih skladiščih in jih uporabljajo pristojni organi za zaščito in reševanje.

Priloge in dodatki:

P – 01 Pregled kontaktnih oseb sil za zaščito, reševanje in pomoč v občini
P – 02 Seznam oseb, ki se jih obvešča o nesreči
P – 03 Seznam pripadnikov Štaba CZ

6.2. Aktiviranju gasilskih enot in drugih sil za zaščito reševanje in pomoč

Po prejetem obvestilu o požaru se začne aktiviranje skladno z operativnim gasilskim načrtom.

Če je potrebno aktiviranje dodatnih sil in sredstev za zaščito in reševanje ter izvajanje zaščitnih ukrepov se aktivira tudi poveljnik Civilne zaščite.

V primerih, ko sile in sredstva lokalne skupnosti niso zadostna ali niso zagotovljena med sosednjimi lokalnimi skupnostmi, zagotavlja država uporabo sil in sredstev iz širšega območja.

Obvestilo o požaru lahko sprejme ReCO Kranj, ali PGD neposredno od prijavitelja. Takoj ko ReCO Kranj prejme obvestilo o požaru, aktivira, po načrtu določeno operativno enoto, ki o izvozu obvesti ReCO Kranj.

Priloge in dodatki:

D - I/2 Načrt alarmiranja gasilskih enot OGP Železniki

6.3. Aktiviranje sil za zaščito, reševanje in pomoč iz območja regije

Na podlagi opisa situacije, ki jo poda vodja intervencije in njegovega zahtevka, dežurni v ReCO Kranj izvede potrebno dodatno aktiviranje operativnih gasilskih enot oziroma drugih sestavov, ki se neposredno vključujejo v gašenje oziroma ZRP. Ob velikem in zelo velikem požaru v naravnem okolju se, na zahtevo vodje intervencije, ob posvetovanju z gasilskim poveljnikom GZ Škofja Loka in regijskim gasilskim poveljnikom in poveljnikom CZ ali njegovim namestnikom, na podlagi odločitve poveljnika CZ, aktivira državni načrt zaščite in reševanja ob velikem požaru zlasti, če je treba aktivirati poleg gasilskih tudi druge reševalne enote in službe, ki so predvidene za pomoč ob požaru v naravnem okolju v državnem načrtu zaščite in reševanja. O aktiviranju državnega načrta zaščite in reševanja ob velikem požaru v naravnem okolju odloči poveljnik CZ Republike Slovenije na predlog poveljnika CZ za Gorenjsko regijo, oziroma vodje intervencije, regijskega gasilskega poveljnika ali samostojno.

Ob aktiviranju državnega načrta zaščite in reševanja se aktivira tudi poveljnik GZS, ki preko regijskih gasilskih poveljnikov, koordinira pomoč gasilskim enotam iz drugih občin in regij. Enote, po navodilu občinskih gasilskih poveljnikov in poveljnikov gasilskih zvez, aktivira pristojni ReCO. V skladu z načrtom za pomoč pri gašenju velikih požarov v naravnem okolju se aktivirajo gasilci, ki pripadajo določeni gasilski enoti, vključeni v načrt. Pri tem se mora zagotoviti, da v občini, na katero se odločitev nanaša, ostanejo gasilske enote v takem obsegu, da je zagotovljena nujna intervencijska pripravljenost.

Priloge in dodatki:

D - 803 Vzorec sklepa o aktiviranju občinskega načrta ob velikem požaru v naravnem okolju
P – 26 Navodilo za aktiviranje zrakoplovov LE SV in LPE za nujne naloge ZRP

6.4. Zagotavljanje pomoči v materialnih in finančnih sredstvih

Materialna pomoč države ob velikem in zelo velikem požaru v naravnem okolju lahko obsega:

- pomoč v zaščitni in reševalni opremi, kompleti za prvo pomoč gasilcem,
- pomoč v sredstvih za začasno nastanitev ljudi,
- pomoč v finančnih sredstvih,
- posredovanje pri zagotavljanju specialne opreme, ki je na prizadetem območju ni mogoče dobiti (specialna gasilska oprema, gasilna sredstva, gradbena mehanizacija, električni agregati, stroji in oprema za delo v gozdu in podobno ter oprema za delo operativnega vodstva intervencije ...)
- opremo za potrebe logističnega centra Kras.

Posamezni strokovnjaki, reševalne enote in službe ter materialna pomoč, se zberejo na mestu intervencije, ki ga določi vodja intervencije. V kolikor to ni možno pa imajo naslednja zbirališča:

Strokovnjaki

- upravna stavba OŽ,
- štabna soba OŠCZ,

Reševalne enote, službe

- dvorišča gasilskih domov,

Materialna pomoč

- skladišče CZ OŽ,
- dvorišča gasilskih domov.

V teh centrih se neposredno zbira pomoč, ki bi prihajala v občino po cestah. Za organizacijo in delovanje teh centrov je zadolžen poveljnik CZ in odgovorni na OŽ

Za sprejemanje pomoči, ki bi v OŽ prihajala s helikopterji, se kot heliodromi uporabljajo:

- igrišče ob večnamenski dvorani,
- proste športne površine - športni park Rovn-Selca.

6.4.1 Sprejemanje pomoči

Pomoč sprejme neposredno vodja intervencije oziroma, če to ni možno sprejem pomoči usklajuje odgovorni na OŽ skupaj z OŠCZ. Če sredstva pomoči sprejme odgovorni na OŽ, poskrbi za njihovo takojšnjo predajo vodji intervencije oziroma uporabnikom v nadaljnjo uporabo.

Vodja intervencije skupaj z odgovornim na OŽ poskrbi za ustrezne možnosti za delo in bivanje pripadnikov sil za zaščito in reševanje, ki nudijo pomoč.

Priloge in dodatki:

D - 07 Vzorec odredbe o aktiviranju sil za zaščito, reševanje in pomoč
P – 08 Pregled enot, služb in drugih operativnih sestavov društev in drugih nevladnih organizacij, ki sodelujejo pri reševanju
P – 10 Pregled humanitarnih organizacij v regiji s podatki o vodilnih osebah teh organizacij

7. UPRAVLJANJE IN VODENJE

7.1. Splošno o upravljanju in vodenju

Vodenje sil za zaščito, reševanje in pomoč je urejeno z Zakonom o varstvu pred naravnimi in drugimi nesrečami (Ur. list RS, št. 51/06-UPB1). Po tem Zakonu se varstvo pred naravnimi in drugimi nesrečami organizira in izvaja kot enoten sistem na lokalni, regionalni in državni ravni.

7.2. Organi vodenja in njihove naloge

Organi upravljanja in vodenja ob velikem požaru v naravnem okolju OŽ so:

- **Občinski svet** ureja in izvaja varstvo pred nesrečami na območju Občine Železniki.
- **Župan** vodi zaščito, reševanje in pomoč ter odpravljanje posledic ob velikem požaru v naravnem okolju. Župan imenuje poveljnika Civilne zaščite za operativno-strokovno vodenje zaščite, reševanja in pomoči ob nesrečah.

Pravice in dolžnosti župana:

- skrbi za izvajanje priprav za varstvo pred naravnimi in drugimi nesrečami, sprejme načrt zaščite in reševanja,
 - skrbi za izvajanje ukrepov za preprečitev in zmanjšanje posledic naravnih in drugih nesreč,
 - vodi zaščito, reševanje in pomoč ter odpravljanje posledic naravnih in drugih nesreč,
 - skrbi za obveščanje prebivalcev o nevarnostih, stanju varstva in sprejetih zaščitnih ukrepih,
- **Občinski urad** opravljajo naloge za potrebe posledic ob velikem požaru v naravnem okolju, glede na svoje delovno področje oziroma svoje pristojnosti. V času ob velikem požaru v naravnem okolju nudijo organi občinske uprave podporo organom vodenja in silam za zaščito, reševanje in pomoč pri izvajanju zaščitnih ukrepov ter reševanju in pomoči.
 - **Policijska Uprava Škofja Loka**

- varuje življenje ljudi, premoženje ter vzdržuje javni red na prizadetem območju,
 - varuje določene osebe, objekte, organe in okoliše,
 - nadzira in ureja promet v skladu z določenim prometnim režimom in omogoča interveniranje sil za zaščito, reševanje in pomoč,
 - preprečuje, odkriva in preiskuje kazniva dejanja in prekrške, odkriva in prijema storilce kaznivih dejanj in prekrškov, druge iskane osebe ter jih izroča pristojnim organom,
 - sodeluje pri izvajanju humanitarnih, oskrbovalnih, izvidniških in drugih nalog,
 - vzpostavlja komunikacijsko povezavo z drugimi državnimi organi,
 - po potrebi organizira mobilni komunikacijski center,
 - sodeluje pri identifikaciji žrtev,
 - opravlja druge naloge iz svoje pristojnosti.
- **Poveljnik OGP Železniki** spremlja stanje, sodeluje in usmerja vodenje intervencije ob velikem požaru v naravnem okolju na območju občine. V skladu z usmeritvami poveljnika GZ in poveljnika gasilcev regije, koordinira predvsem pomoč sosednjih občinskih in regijskih GE, ter drugih sil in sredstev za zaščito, reševanje in pomoč pri gašenju.
Poveljnik GZ ob velikem in zelo velikem požaru v naravnem okolju sodeluje z vodjo intervencije in pomaga pri koordinaciji dela operativnega poveljstva. Nudi strokovno pomoč poveljniku CZ in skrbi za izvajanje usmeritev poveljnika v zvezi z vodenjem in delovanjem gasilskih enot.
- **Poveljnik in namestnik poveljnika Civilne zaščite** vodi operativno-strokovno delo pripadnikov Civilne zaščite in drugih sil za zaščito, reševanje. Obvešča regijskega poveljnika civilne zaščite o posledicah in o stanju na prizadetem območju ter daje mnenja in predloge v zvezi z zaščito in reševanjem ter pomočjo in odpravljanjem posledic nesreče. Pripravi končno poročilo o nesreči ter ga pošlje v sprejem regijskemu poveljniku Civilne zaščite. Skrbi za povezano in usklajeno delovanje vseh sil za zaščito, reševanje in pomoč ob nesreči, in opravlja druge naloge iz svoje pristojnosti.

7.3. Operativno vodenje zaščite, reševanja in pomoči

Operativno vodenje zaščite, reševanja in pomoči v OŽ izvajajo:

- **Vodja intervencije** je vodja gasilske enote, ki prva prispe na kraj požara prevzame vodenje intervencije. Ko je vključeno v intervencijo več gasilskih enot, prevzame vodenje gasilski poveljnik občine. Le ta strokovno sodeluje s poveljnikom CZ občine.
V kolikor na intervenciji sodeluje več različnih enot (gasilci, nujna medicinska pomoč, policija,...) vodijo te enote samostojno njihovi vodje v skladu s pravili stroke in predpisi v sodelovanju z vodjo intervencije. Vodje posameznih služb oz. enot sestavljajo vodstvo intervencije, ki je odgovorno vodji intervencije. Vodja intervencije oziroma vodstvo intervencije vodi intervencijo v skladu z usmeritvami poveljnika OGP Železniki oziroma poveljnika CZ Železniki.
- **Poveljnik civilne zaščite (PCZ)** operativno-strokovno vodi zaščito, reševanje in pomoč ob velikem požaru v naravnem okolju oziroma nesrečah. Namestnik PCZ (odgovorni na OŽ) ima v času odsotnosti PCZ vse pristojnosti PCZ in je za svoje delo odgovoren Županu.
- **Štab civilne zaščite (OŠCZ)** nudi strokovno pomoč pri vodenju ter opravlja druge operativno-strokovne naloge zaščite, reševanja in pomoči.
- **Poverjeniki za civilno zaščito** usmerjajo izvajanje osebne in vzajemne zaščite prebivalcev ter organizirajo in usklajujejo izvajanje nalog zaščite, reševanja in pomoči na območju krajevne skupnosti za katero so imenovani.
-

Za usklajevanje aktivnosti med organizacijami z različnimi pristojnostmi se oblikuje krizni štab.

OŠCZ organizira svoje delo na osnovni lokaciji v upravni stavbi OŽ. Če delo na tej lokaciji zaradi objektivnih razlogov, poškodovanih komunikacij ali zaradi drugih razlogov ni mogoče, se štab preseli na rezervno lokacijo.

PCZ ob pomoči OŠCZ ob nesreči organizira naslednje delovne procese:

- operativno načrtovanje,
- organiziranje in izvajanje reševalnih intervencij iz občinske pristojnosti – dajanje obveznih usmeritev vodji intervencije,
- zagotavljanje logistične podpore intervencijskim silam za zaščito, reševanje in pomoč, ter
- opravljanje administrativnih in finančnih zadev.
- poskrbi za evakuirano prebivalstvo (namestitvev, prehrana...)

Pooblastila PCZ in vodje intervencije:

Poveljnik CZ ali vodja intervencije ima pravico in dolžnost, da med vodenjem zaščite, reševanja in pomoči prepove dostop nepooblaščenim osebam na kraj nesreče in promet mimo tega kraja ter odredi:

- umik ljudi, živali in premoženja iz ogroženih objektov in območij,
- vstop v stanovanje,
- uporabo določenih sredstev zvez oz. njihovo vzpostavitev,
- odstranitev ovir, ki onemogočajo uspešno intervencijo,
- uporabo tujega prevoznega sredstva za prevoz poškodovanih oseb oz. potrebnih sredstev za zaščito, reševanje in pomoč,
- obvezno sodelovanje državljanov pri reševanju v skladu z njihovimi sposobnostmi in sredstvi, ki so primerni za reševanje,
- uporabo tujega zemljišča za izvajanje zaščite, reševanja in pomoči,
- porušitev objekta oziroma posek drevja

Naštete ukrepe lahko odredi le, če ne more drugače zavarovati ljudi in premoženja ter zagotoviti izvajanja zaščite, reševanja in pomoči, trajati pa smejo le toliko časa, kolikor je to nujno potrebno.

Pri tem sodelujejo člani štaba, delavci občinskega urada po odločitvi direktorja/-ice, ter drugi strokovnjaki, ki jih vključi v delo PCZ. PCZ lahko za izvedbo posameznih nalog ustanovi ustrezne delovne skupine ali druga začasna delovna telesa. PCZ lahko za vodenje posameznih intervencij zaščite, reševanja in pomoči določi vodjo intervencije.

OŠCZ mora ob nesreči čim prej vzpostaviti pregled nad stanjem na prizadetem območju, oceniti predvideni razvoj situacije, zagotoviti takojšnje ukrepanje z zagotovitvijo nujne reševalne pomoči. V tem pogledu tesno sodeluje z vodjo intervencije.

Nato pa se osredotoči na izdelavo strategije ukrepanja za zagotovitev osnovnih pogojev za življenje, ki zajema določitev prednostnih nalog, človeške in materialne vire, operativne rešitve izvedbe zahtevnejših nalog, ter nosilce koordinacije.

OŠCZ zagotavlja potrebno logistično podporo reševalnim silam, ki obsega zagotavljanje zvez, opreme, materialov, transporta, informacijske podpore, prehrane, zdravstvenega in drugega varstva.

Ob velikem požaru v naravnem okolju obsežnih intervencijah se aktivira poverjenike za civilno zaščito, kateri organizirajo in usklajujejo izvajanje nalog zaščite, reševanja in pomoči na območju krajevne skupnosti za katero so imenovani.

Nevladne in druge organizacija, Rdeči križ Slovenije, taborniške, skavtske ter druge nevladne organizacije, katerih dejavnost je pomembna za zaščito, reševanje in pomoč, se vključujejo v skupne akcije zaščite, reševanja in pomoči, ki jih organizirajo pristojni štabi Civilne zaščite.

Če je prizadetih več občin, dejavnosti za zaščito, reševanje in pomoč skupnega pomena organizira in vodi gasilski poveljnik regije ali poveljnik Civilne zaščite regije.

Posledice nesreče se čim prej ustrezno dokumentira. Pri tem se po možnosti opravi tudi filmski in fotografski zapis. Prav tako je treba dokumentirati tudi vse odločitve poveljnika CZ in drugih organov, oziroma vadije posameznih služb - enot zaščite in reševanja ob velikem požaru v naravi.

7.4. Zveze pri operativnem vodenju

Pri neposrednem vodenju gašenja požara v naravnem okolju in drugih akcij zaščite, reševanja in pomoči se uporabljata sistem radijskih zvez zaščite in reševanja (ZA-RE,), ter sistem osebne klica. Sistem zvez ZA-RE se obvezno uporablja pri vodenju intervencij ter drugih zaščitnih in reševalnih akcijah. Telekomunikacijska središča tega sistema so v centru za obveščanje Kranj, prek katerih se zagotavlja povezovanje uporabnikov v javne in zasebne funkcionalne telekomunikacijske sisteme.

Pri prenosu podatkov in komuniciranju se lahko uporablja vsa razpoložljiva telekomunikacijska in informacijska infrastruktura, ki temelji na različnih medsebojnih povezanih omrežjih v skladu z Zakonom o varstvu pred naravnimi in drugimi nesrečami in Zakonom o telekomunikacijah.

Prenos podatkov in komuniciranje med organi vodenja, reševalnimi službami in drugimi izvajalci zaščite, reševanja in pomoči poteka po:

- telefaksu,
- elektronski pošti,
- radijskih zvezah (ZA-RE,),
- telefonu,
- telefonu,(GSM)
- internetu.

Za vzpostavitev radijske zveze za povezavo med organi vodenja se uporabljajo:

12. in 13. semiduplexni kanal sistema zvez ZA-RE preko repetitorja ali simpleksni kanali, ki jih dodeli dežurni operativec v ReCO.

Ob nesrečah je potrebno, v času uporabe radijskih postaj v sistemu ZA-RE, upoštevati sledeče:

- vzpostaviti zvezo z ReCO Kranj,
- zahtevati prost delovni kanal, po katerem bodo potekale zveze,
- upoštevati identifikacijske nazive enot in posameznikov (v kolikor je to vnaprej določeno). V kolikor posamezne enote nimajo posebnih nazivov, se uporabljajo uradni nazivi društev ali organizacij. Po končani akciji ponovno obvestiti center o koncu aktivnosti.

Upravne zveze Ministrstva za obrambo ter funkcionalne zveze gospodarskih sistemov se uporabljajo izjemoma, če odpovedo ostale zveze ali je potrebno uporabiti obhodne poti.

Mobilne repetitorske postaje uporabljamo za nadomestilo izpadlih repetitorskih postaj radijske mreže sistema ZA-RE ali za okrepitev omenjene mreže.

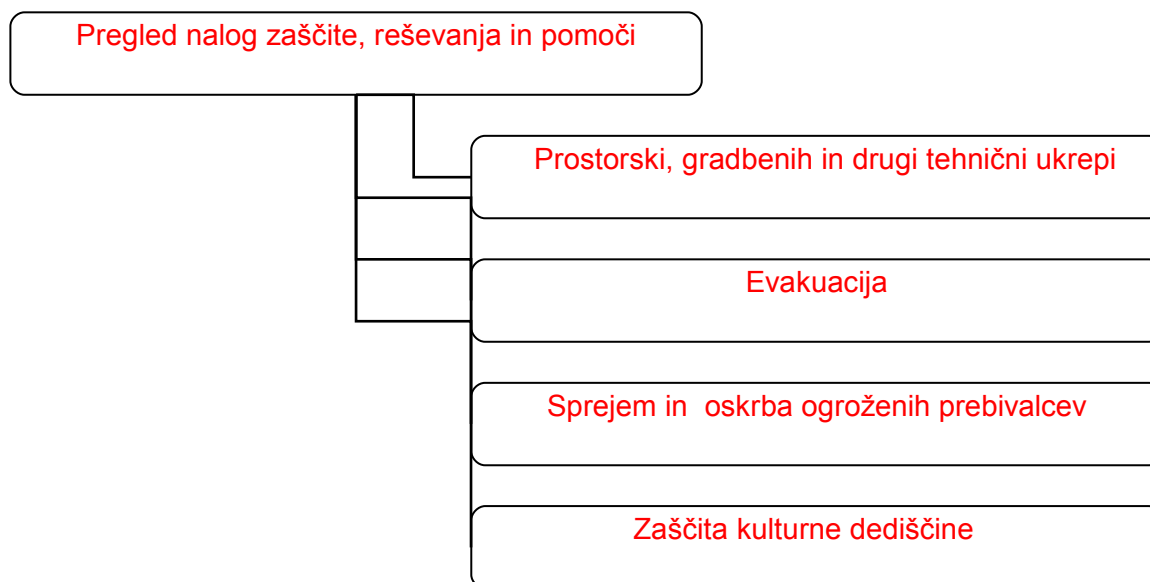
V sistemu zvez ZA-RE deluje tudi podsistem osebne klica. Ta omogoča pošiljanje pisnih sporočil imetnikom sprejemnikov osebne klica. Sporočila pošiljajo pristojni regijski centri za obveščanje. Oddajniško mrežo sestavlja 40 oddajnikov zgornje mreže in 20 digitalnih repetitorjev spodnje mreže. V primeru potrebe je mogoče namestiti mobilni digitalni repetitor.

Priloge in dodatki:

P – 17	Telefonska številka, na kateri lahko občani dobijo informacijo o nesreči
P – 20	Seznam članov štaba Civilne zaščite Republike Slovenije
P – 21	Dokumenti o aktiviranju štaba Civilne zaščite občine Železniki
P – 22	Imenik uporabnikov telefonskih zvez, radijskih postaj, pozivnikov ter e-pošte na področju ZIR
P – 11	Pregled gasilskih enot sosednjih občin in operativna območja delovanja

8. UKREPI IN NALOGE ZAŠČITE, REŠEVANJA IN POMOČI

8.1. Pregled nalog zaščite, reševanja in pomoči



8.1.1. Prostorski, gradbenih in drugi tehnični ukrepi

Za izvajanje, gradbenih in drugih tehničnih ukrepov, da se preprečijo oziroma zmanjšajo škodljivi vplivi nesreč ter da se omogoči zaščita, reševanje in pomoč, iz pristojnosti lokalne skupnosti, skrbijo pristojni organi občinske uprave.

Prostorski, gradbeni in drugi tehnični ukrepi obsegajo predvsem ukrepe pri urejanju prostora in naselij ter pri graditvi objektov.

Upravljalci gozdov in drugih zemljišč ter občine izvajajo naslednje ukrepe:

- čiščenje požarnovarnostnih pasov
- graditev in vzdrževanje protipožarnih presekov, vodnih jarkov in drugih tehničnih objektov,
- vzdrževanje požarno varnostnih pasov med objekti in gozdom,
- urejanje vodnih zajetij,
- organiziranje opazovanja in obveščanja o nevarnosti požarov.

Ob požaru v naravnem okolju naloge zapore cest in zagotovitev obvozov, izvedejo cestna podjetja oziroma službe. Policija izvaja nadzor in urejanje prometa na območju požara v naravnem okolju.

Ob razglasitvi povečane požarne ogroženosti naravnega okolja pa se organizirajo požarne straže, več pozornosti se nameni tudi vzdrževanju protipožarnih presekov. Protipožarni preseki so gozdne prometnice, ki dopolnjujejo omrežje javnih, gozdnih in drugih prometnic v požarno ogroženem naravnem okolju prve in druge stopnje in so namenjene hitremu dostopu v primeru požara v naravnem okolju. Protipožarne preseke izdelujejo lastniki oziroma upravljalci kmetijskih zemljišč v strokovnem sodelovanju z ZGS.

Največja razdalja med prometnicami, iz katerih je možen neposreden dostop v naravno okolje, naj ne bi presegala 400 metrov, zaradi konfiguracije terena in drugih preprek za gasilce je lahko manjša. Načeloma so grajene za vsa gasilska vozila, le kjer terenske razmere tega ne dopuščajo, so lahko slabše. Prevozne morajo biti vsaj s prilagojenim terenskim gasilskim vozilom, ki prevaža 300 – 400 litrov

gasilne tekočine. V tem primeru ne smejo biti daljše od 1 km. Ko požar v naravnem okolju zajame oziroma ogroža območje, kjer potekajo daljnovodi, operativec v ReCO, v sodelovanju s CORS, posreduje distributerju električne energije zahtevo vodje intervencije, po izklopu daljnovodov.

Preventivni gradbeni ukrepi:

- uporaba gradbenih materialov (lahko gorljivi, gorljivi, težko gorljivi ali negorljivi materiali),
- uporaba gradbenih elementov (temelji, stene, požarni zidovi; definirano imajo požarno odpornost v času; merijo se stabilnost, integriteta in izolativnost),
- odprtine (požarna vrata, požarna okna, prezračevalni kanali, instalacije...),
- požarni sektorji (prostori ločeni s požarnimi zidovi, vodnimi zavesami ipd., navadno v velikosti do 1600 m²).

Preventivni tehnični ukrepi:

- odmiki (od naselij, med objekti),
- dostopi (ceste, železnica, nosilnost, širina, višina, krivinski radij, nakloni...),
- voda za gašenje (hidrantno omrežje, naravni viri, bazeni, tehnološka voda,...).

8.1.2. Ukrepi ob evakuaciji

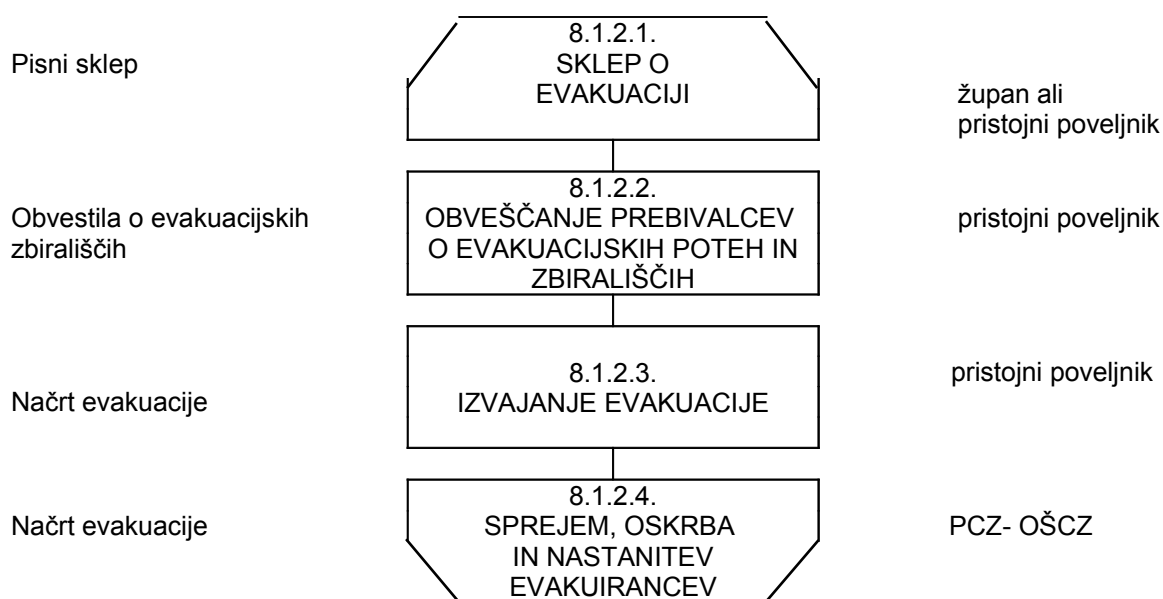
Ob velikih požarih v naravnem okolju se evakuacija izvaja, če z drugimi ukrepi ni mogoče zagotoviti varnosti ljudi in materialnih dobrin. Evakuacijo prebivalcev, živali in materialnih dobrin iz območja, ki mu grozi požar, odredi župan oziroma, v nujnih primerih, pristojni poveljnik Civilne zaščite ali vodja intervencije.

Evakuacija se izvaja takoj, ko je ugotovljeno, da na prizadetem področju niso zagotovljeni osnovni pogoji za življenje. Najprej se izvaja evakuacija ljudi, nato živali, po potrebi pa tudi materialnih dobrin.

Sklep o evakuaciji se praviloma sprejme preden se ogenj približa naselju, na podlagi predvidevanja širjenja požara. Čas, ki je na razpolago, je v veliki meri odvisen od smeri in moči vetra ter od oddaljenosti začetnega požara od naselja. Če je dovolj časa, se poleg ljudi evakuirajo tudi živali in materialne dobrine.

Evakuacijo izvedejo pristojni organi v skladu z načrtom evakuacije, ter z njim seznanijo prebivalstvo, pristojno policijsko postajo - Škofja Loka, ki bodo sodelovale pri izvedbi evakuacije. PCZ ob pomoči OŠCZ poskrbi za logistiko evakuiranega prebivalstva.

Diagram poteka evakuacije



Priloge in dodatki:

P - 803 Operativni postopki obveščanja ogroženega prebivalstva ob velikem požaru v naravnem okolju

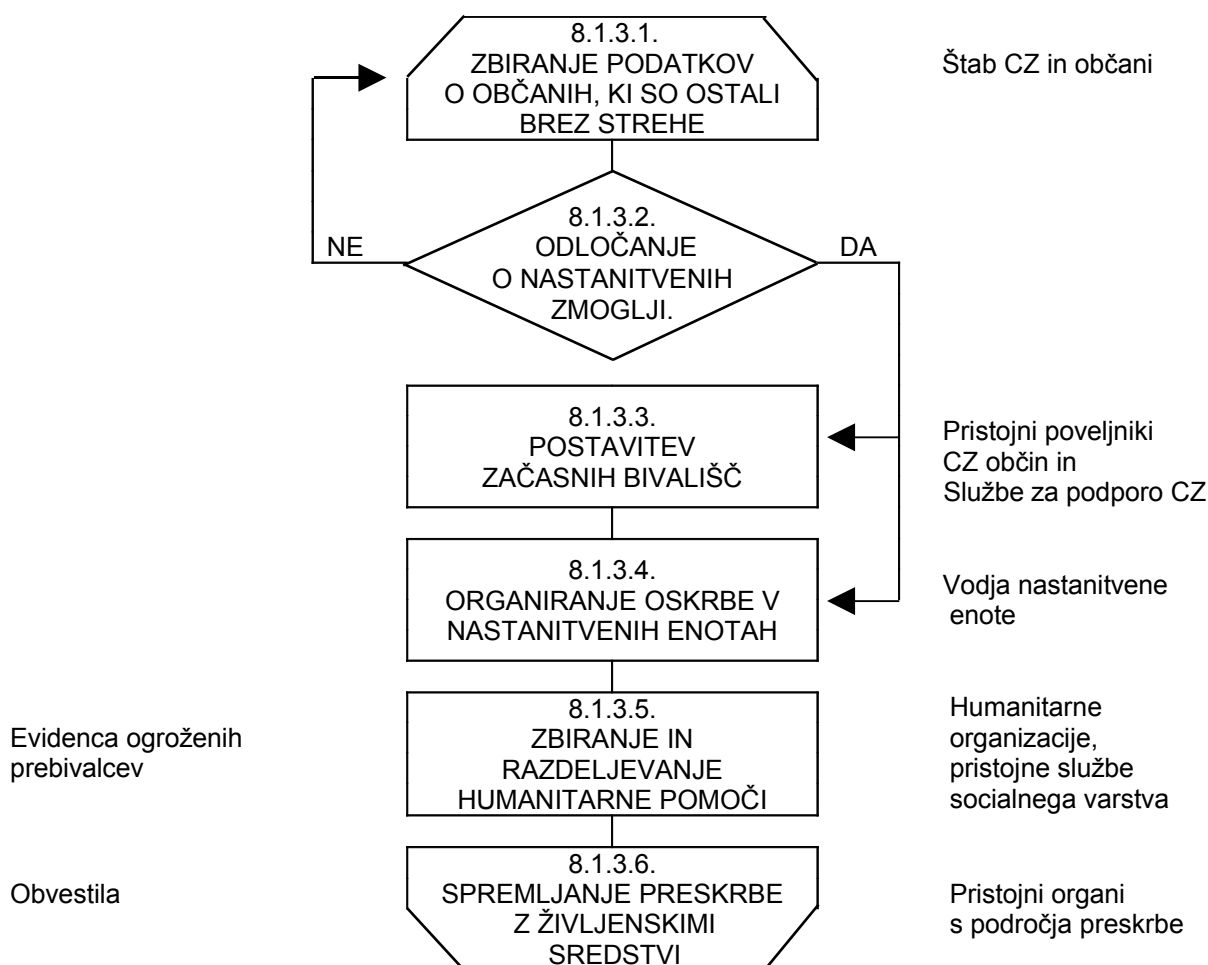
8.1.3. Sprejem in oskrba ogroženih prebivalcev:

- urejanje sprejemališč za evakuirane prebivalce,
- urejanje začasnih prebivališč,
- nastanitev prebivalstva,
- oskrba z najnujnejšimi življenjskimi potrebščinami,
- zbiranje in razdeljevanje humanitarne pomoči.

Mesta, kjer se sprejema evakuirane prebivalce in kjer se jim zagotovi najnujnejše pogoje za nastanitev, hrano, obleko ter zdravstveno oskrbo so sprotna dvorana –Železniki, OŠ Železniki začasna bivališča se uredijo na športnem parku Rovn Selca

Naloge na tem področju opravljajo službe Civilne zaščite za podporo, gospodarske družbe, zavodi in druge organizacije, ki razpolagajo z nastanitvenimi in prehranjevalnimi zmogljivostmi, enote tabornikov in skvtov, Rdeči križ Slovenije, Slovenski Karitas in druge humanitarne organizacije, centri za socialno delo in druge socialne službe ter občani v okviru soseske pomoči.

Diagram poteka aktivnosti sprejema in oskrbe ogroženih prebivalcev



Priloge in dodatki:

P – 10 Pregled humanitarnih organizacij v regiji s podatki o vodilnih osebah teh organizacij

P – 27 Evakuacijska sprejemališča, zmogljivosti, postavitve zasilnih bivališč, zagotavljanje prehrane

8.1.4. Zaščita kulturne dediščine

Po požarih je pomembno ugotoviti morebitno škodo na kulturni dediščini, izvesti ukrepe za preprečitev nadaljnega propadanja, mobilizirati strokovne ekipe za pomoč, koordinacijo in nadzor reševanja kulturne dediščine, izdelati program sanacije škode in program obnove poškodovanih kulturnih spomenikov.

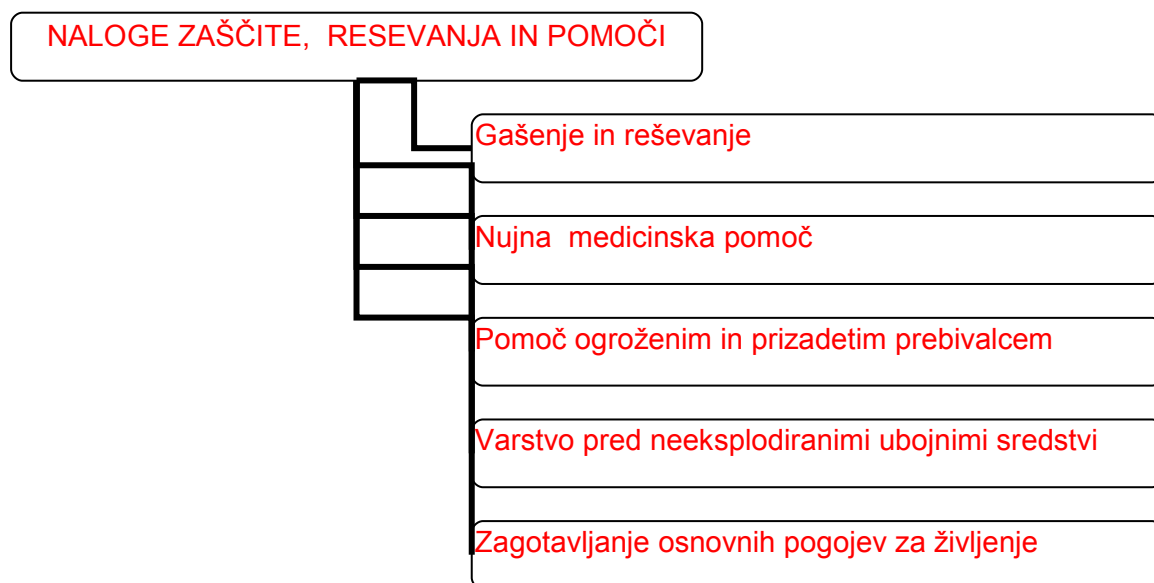
Po požaru strokovnjaki s področja kulturne dediščine sodelujejo s silami za zaščito, reševanje in pomoč. Zaščita kulturne dediščine zaradi nevarnosti požarov v naravnem okolju je v pristojnosti strokovnjakov s področja kulturne dediščine in strokovnih služb za varstvo kulturne dediščine. Pri evakuaciji premične kulturne dediščine oziroma zaščiti pred požarom pa po potrebi sodelujejo tudi občinske enote Civilne zaščite in druge sile za zaščito, reševanje in pomoč na osnovi načrtov varovanja kulturne dediščine. Kulturna dediščina se identificira na osnovi predhodno posredovanih podatkov o kulturni dediščini iz registra dediščine. Posamezni objekti nepremičnine kulturne dediščine, ki so razglašeni za spomenik, so označeni z mednarodnim razpoznavnim znakom varstva kulturnih dobrin.

Priloge in dodatki:

P – 23 Seznam članov strokovnih komisij za varstvo kulturne dediščine

P – 24 Pregled kulturne dediščine

8.2. Pregled nalog, ki se izvajajo ob požaru



8.2.1. Gašenje in reševanje

Naloga gašenja in reševanja ob velikih požarih v naravnem okolju izvajajo gasilske enote.

Gasilske enote izvajajo:

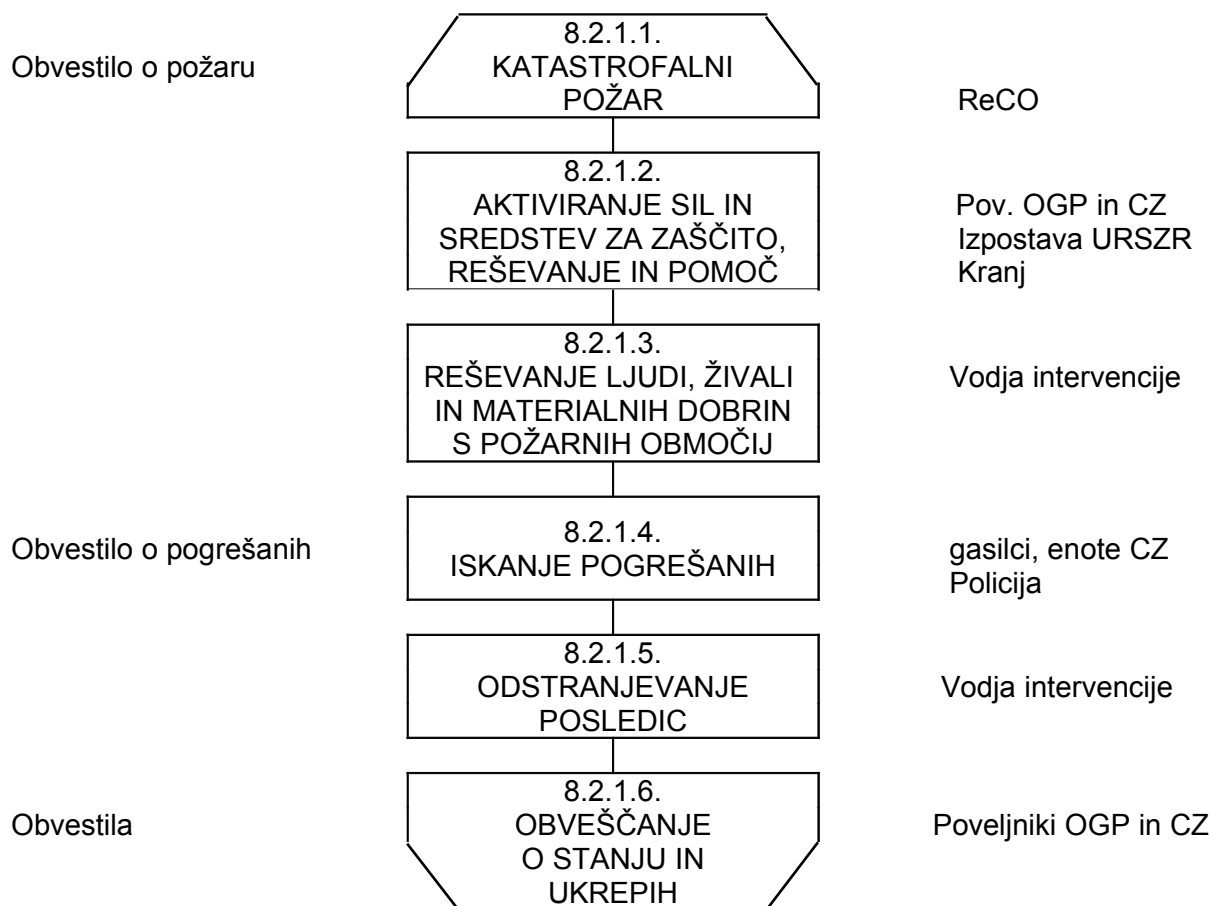
- naloga gašenja in reševanja,
- gašenje požarov in reševanje ob požarih in eksplozijah,
- požarno stražo,
- gasilsko stražo,
- preventivne naloge varstva pred požarom.

Gasilska straža se izvaja po požaru, ko gasilci varujejo pogorišče pred ponovnim vžigom. Aktivnosti v zvezi z gašenjem in reševanjem opravljajo gasilske enote. Pri opravljanju nalog sodelujejo javne službe, gradbena podjetja z ustrežno mehanizacijo in drugi.

Priloge in dodatki:

P – 09	Pregled prostovoljnih gasilskih enot v občini
P – 11	Pregled gasilskih enot sosednjih občin in operativna območja delovanja
D - 02	Načrt alarmiranja gasilskih enot OGP Železniki
D - 09	Program usposabljanja, urjenja in vaj

Diagram poteka aktivnosti ob gašenju in reševanju



8.2.2. Nujna medicinska pomoč

V okviru nujne medicinske pomoči se ob velikih požarih v naravnem okolju izvajajo:

- nudenje prve (laične pomoči), ki jo dajejo posamezniki na kraju dogodka,
- nudenje zdravstvene pomoči, ki jo daje zdravstveno osebje na terenu ali v zdravstvenih domovih,
- nudenje nujne specialistične zdravstvene pomoči, ki jo zagotavljajo splošne in specialistične bolnišnice,
- izvajanje higienskih in protiepidemičnih ukrepov, ki jih izvajajo različne službe pod nadzorstvom zdravstvenega inšpektorata in pristojnih zavodov za zdravstveno varstvo,

Manjše poškodbe bi si prizadeti prebivalci oskrbeli v okviru osebne in vzajemne pomoči.

Dokler je mogoče, se nujno medicinsko pomoč nudi v Zdravstvenem domu, v primeru da je število poškodovanih večje se aktivirajo ekipe za prvo pomoč Civilne zaščite, zdravstvene ustanove pa začnejo delovati v skladu z navodilom Ministrstva za zdravje o delu zdravstva ob naravnih in drugih nesrečah. Prvo medicinsko pomoč, za morebitne poškodbe (opeklina, zadušitve, druge poškodbe) gasilcev, ki jih lahko dobijo pri gašenju požarov v naravnem okolju, zagotavlja intervencijska ekipa iz najbližjega zdravstvenega doma neposredno na prizadetem območju. Manjše poškodbe bi si prizadeti prebivalci oskrbeli v okviru osebne in vzajemne zaščite.

Priloge in dodatki:

P – 03/1 Pregled zdravstvenih domov in zdravstvenih postaj v sosednjih občinah

Priloge in dodatki:

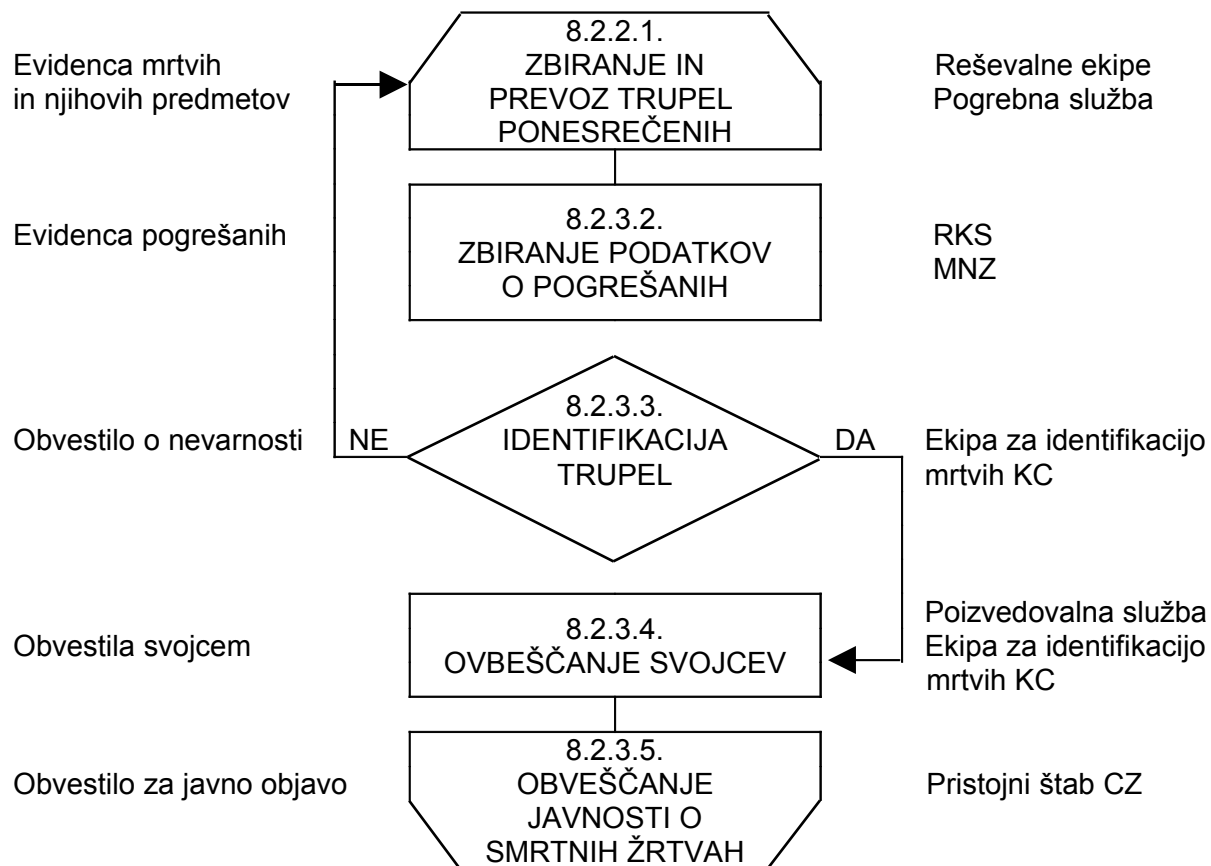
P – 12	Pregled zdravstvenih domov in zdravstvenih postaj v sosednjih občinah
P – 14	Pregled enot za prvo pomoč v Občini Železniki
P – 27	Evakuacijska sprejemališča, zmogljivosti, postavitve zasilnih bivališč, zagotavljanje prehrane
P – 08	Pregled enot, služb in drugih operativnih sestavov društev in drugih nevladnih organizacij, ki sodelujejo pri reševanju

Identifikacijo mrtvih izvajajo ekipe za identifikacijo mrtvih, ki so organizirane na državni ravni.

Identifikacija mrtvih obsega:

- zbiranje in prevoz trupel ponesrečenih,
- zbiranje podatkov o pogrešanih,
- identifikacijo trupel,
- obveščanje svojcev,
- obveščanje javnosti.

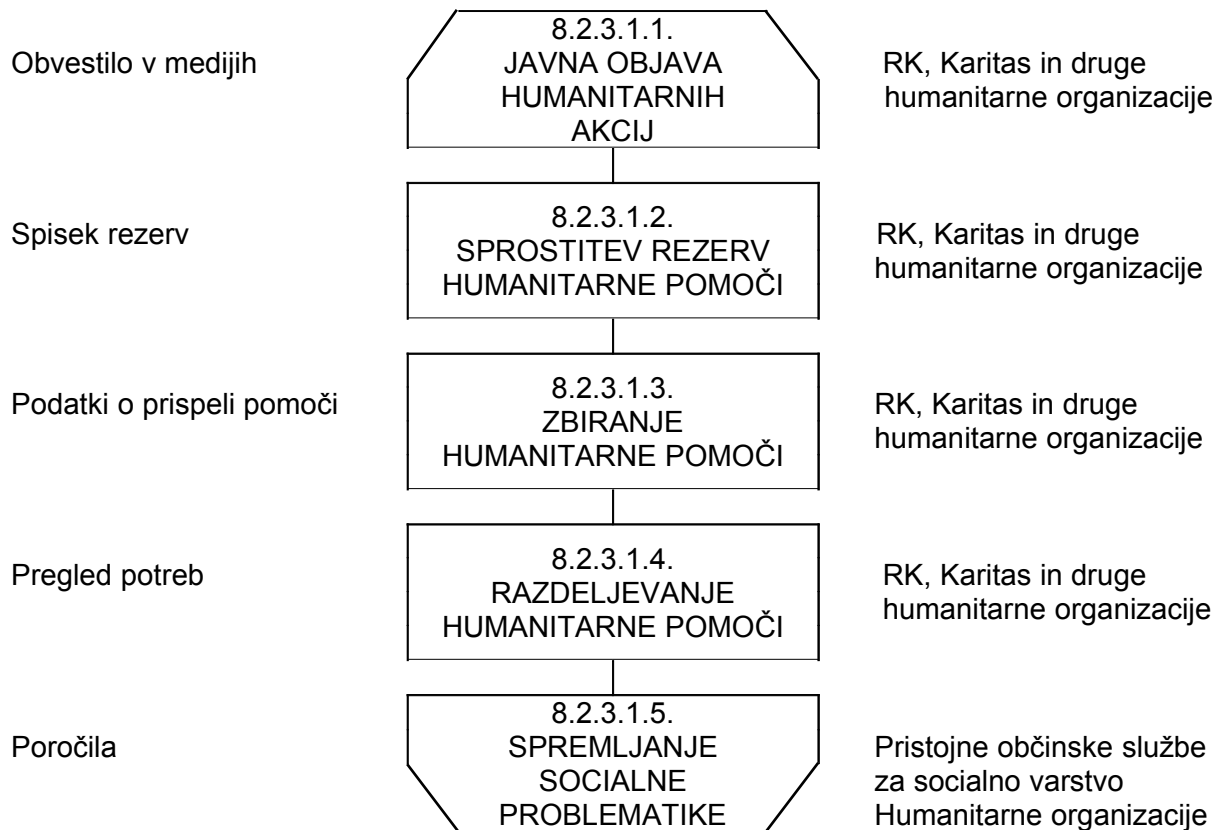
Diagram poteka aktivnosti ob identifikaciji mrtvih



8.2.3. Pomoč ogroženim in prizadetim prebivalcem

8.2.3.1. Zbiranje in razdeljevanje humanitarne pomoči

Diagram poteka aktivnosti zbiranja in razdeljevanja humanitarne pomoči



8.2.3.2. Organiziranje preskrbe prebivalcev na prizadetem območju

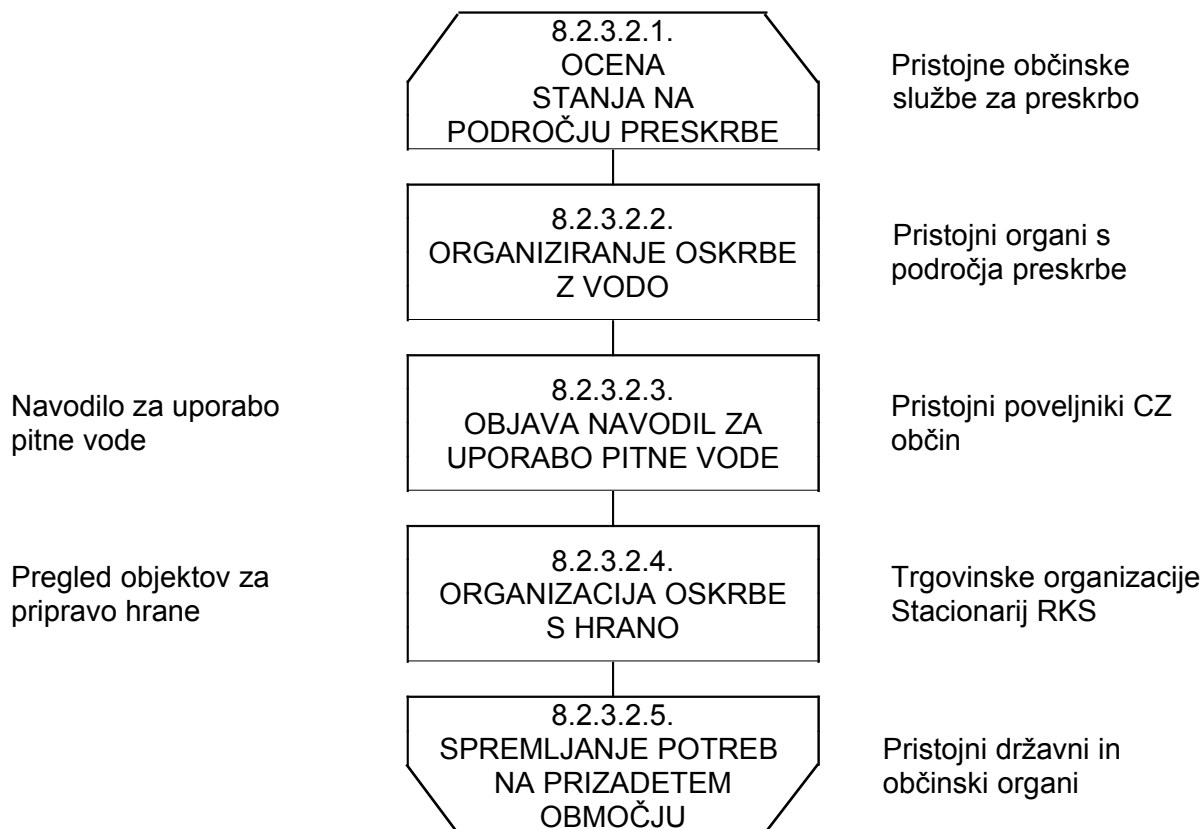
Pomoč ogroženim in prizadetim prebivalcem obsega:

- zbiranje humanitarne pomoči,
- razdeljevanje humanitarne pomoči.

Zbiranje in razdeljevanje humanitarne pomoči poteka na naslednji način:

- javna objava humanitarnih akcij,
- sprostitvev rezerv humanitarne pomoči,
- zbiranje humanitarne pomoči,
- razdeljevanje humanitarne pomoči,
- spremljanje in nadzorovanje delitve humanitarne pomoči,
- spremljanje socialne problematike.

Diagram poteka aktivnosti organiziranja preskrbe prebivalcev na prizadetem območju



Priloge in dodatki:

D - 801 Navodilo prebivalcem za ravnanje ob nevarnosti velikih požarov v naravnem okolju
P – 27 Evakuacijska sprejemališča, zmogljivosti, postavitve zasilnih bivališč, zagotavljanje prehrane
P – 13 Pregled služb, podjetij in drugih organizacij pomembnih za izvajanje nalog zaščite, reševanje in pomoč

8.2.4. Varstvo pred neeksplozivnimi ubojnimi sredstvi

Na območju, ki ga obravnava načrt v preteklosti ni bilo večjih vojaških spopadov. Tudi statistični podatki o najdbi NUS za obravnavano področje so zanemarljivi, zato ocenjujemo, da je problematika najdbe ali eksplozije NUS ob požarih v naravnem okolju neznatna. V kolikor bi to tega prišlo, bi se na ustaljen način, preko ReCO Kranj, aktivirali pripadniki regijske enote za varstvo pred NUS. Pripadniki te enote imajo zagotovljena potrebna tehnična sredstva in naprave za takšne intervencije. Vodja intervencije uskladi način gašenja požara z regijskim poveljnikom enote za varstvo pred NUS.

Priloge in dodatki:

D - 804 Navodilo gasilcem za gašenje na območju NUS

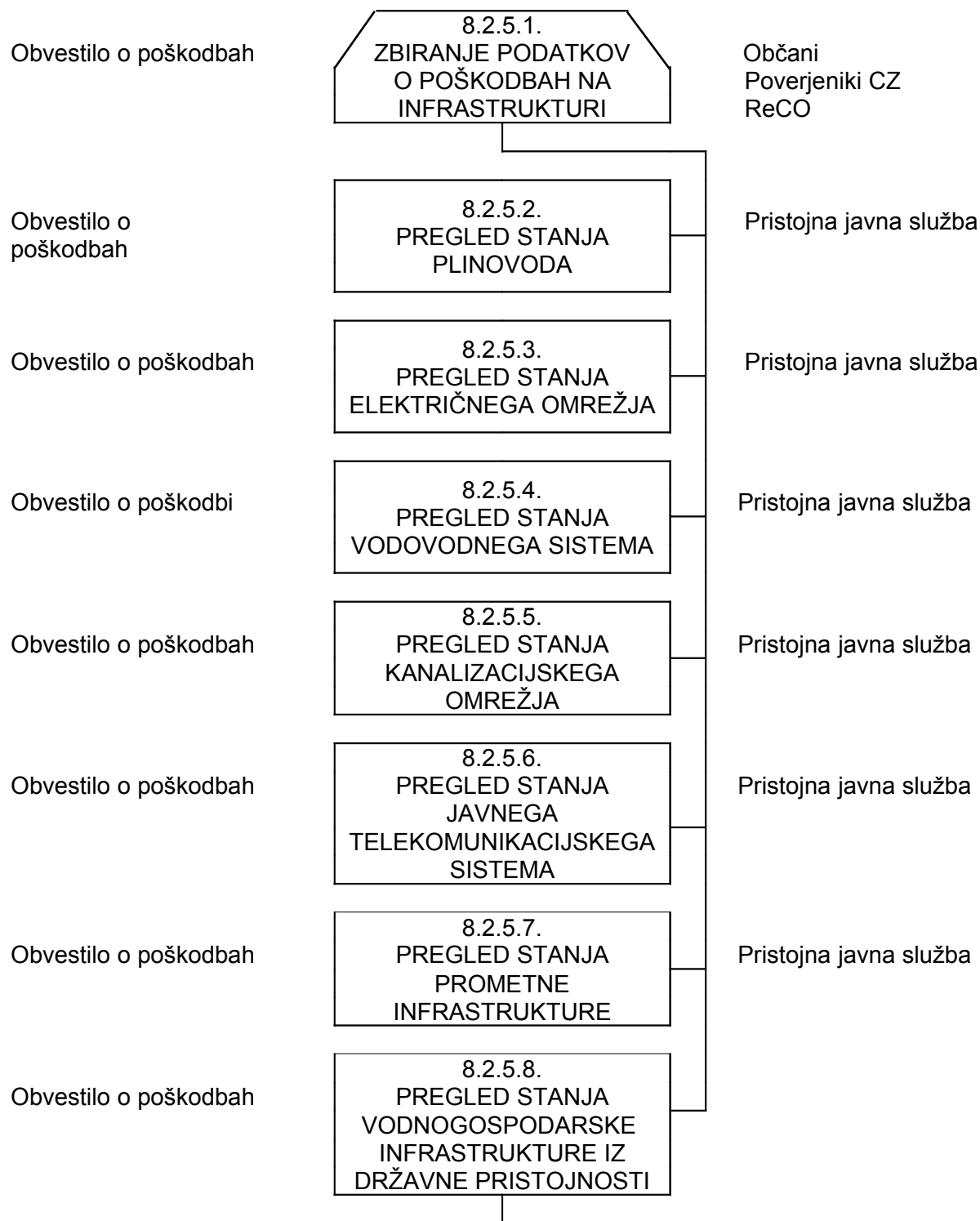
8.2.5. Zagotavljanje osnovnih pogojev za življenje

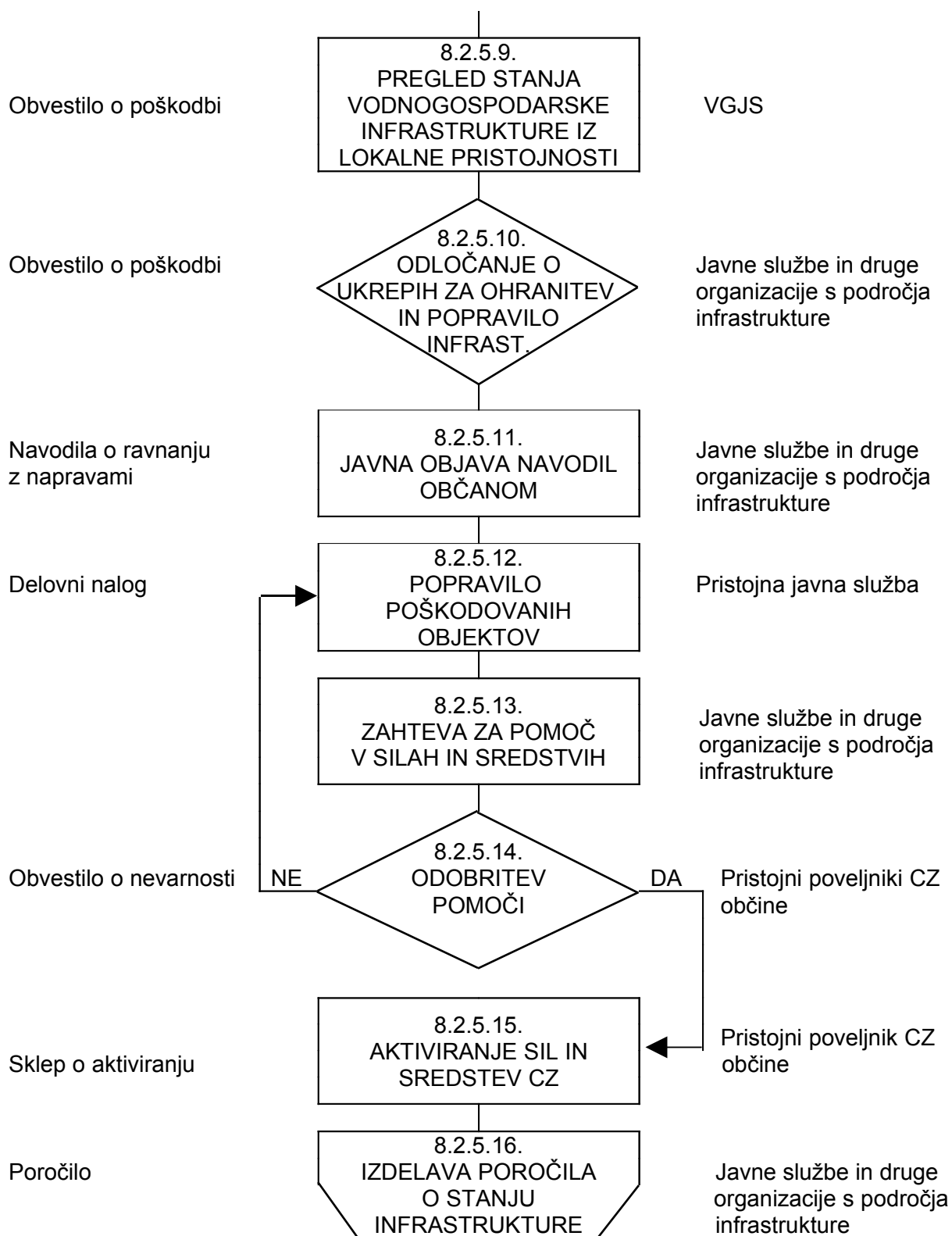
Za vse, ki so se umaknili iz požarnega območja ali pa so jih rešili reševalci in so ostali brez doma, je potrebno čimprej zagotoviti začasna bivališča. Prebivalstvu, ki ga je prizadel požar, je potrebno zagotoviti preskrbo s hrano in pitno vodo. Posebno pozornost je potrebno posvetiti ljudem, ki so socialno ogroženi, otrokom in starejšim ljudem.

Zagotavljanje osnovnih pogojev za življenje obsega:

- nujno zdravstveno oskrbo ljudi in živali,
- nastanitev in oskrbo s pitno vodo, hrano, zdravili in drugimi osnovnimi življenjskimi potrebščinami,
- oskrbo z električno energijo,
- zagotavljanje nujnih prometnih povezav,
- zagotovitev delovanja komunalne infrastrukture,
- zagotovitev in zaščito nujne živinske krme.

Diagram poteka aktivnosti ob popravilu infrastrukture





Priloge in dodatki:

- P – 13 Pregled služb, podjetij in drugih organizacij pomembnih za izvajanje nalog zaščite, reševanje in pomoč
- P – 08 Pregled enot, služb in drugih operativnih sestavov društev in drugih nevladnih organizacij, ki sodelujejo pri reševanju

9. OSEBNA IN VZAJEMNA ZAŠČITA

Osebna in vzajemna zaščita obsega vse ukrepe prebivalcev za preprečevanje in ublažitev posledic požara za njihovo zdravje in življenje ter varnost njihovega imetja.

Za organiziranje, razvijanje in usmerjanje osebne in vzajemne zaščite skrbi občina. Ob velikem požaru v naravnem okolju občina se natančno opredeli način izvedbe osebne in vzajemne zaščite. Zelo pomembno je, da so prebivalci seznanjeni s postopki, ki jih morajo izvesti za zavarovanje lastnih življenj oziroma imetja, kar je še posebno pomembno, če živijo na območju, kjer lahko pride do velikega požara v naravnem okolju.

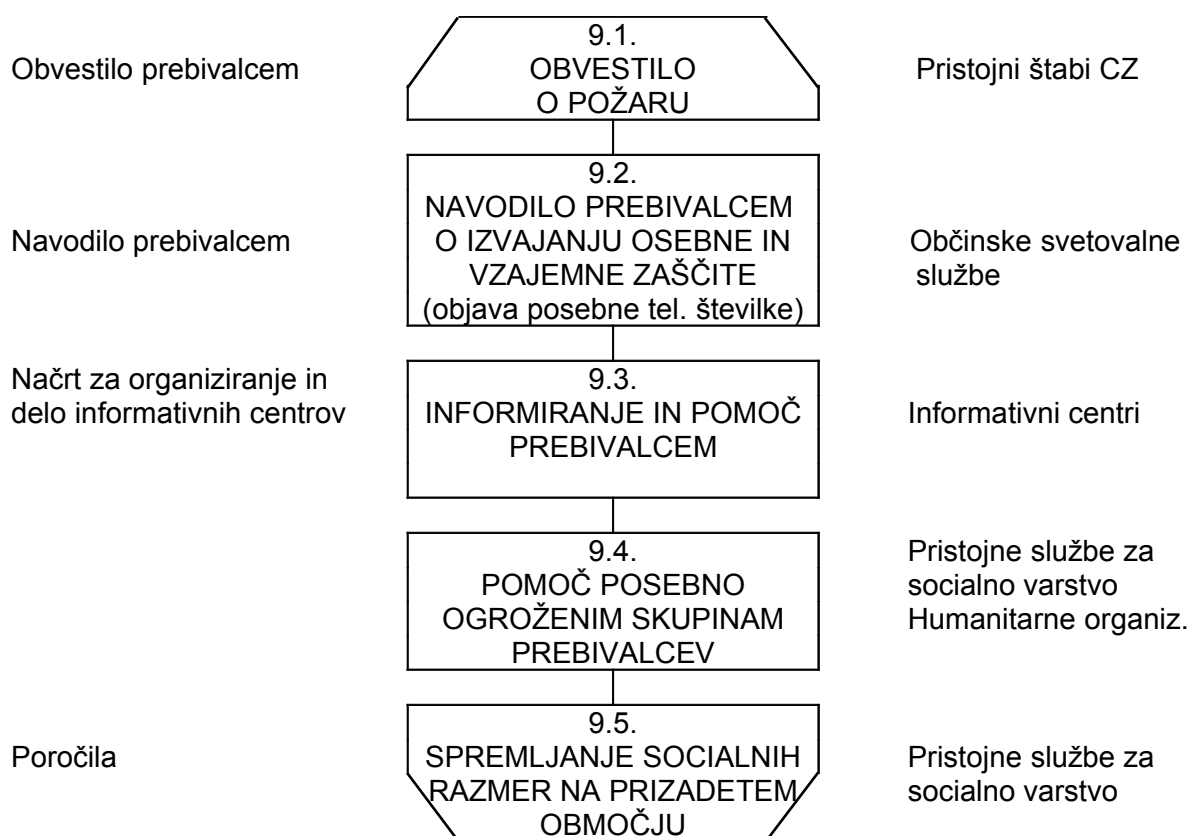
Občine in pristojne inšpekcijske službe zagotovijo, da se v obdobjih, ko je za posamezno območje v naravnem okolju razglašena velika ali zelo velika požarna ogroženost, prepoved:

- kurjenja, sežiganja ali uporabe odprtega ognja,
- puščanja ali odmetavanja gorečih in drugih predmetov ali snov, ki lahko povzročijo požar.

Pripravi tudi napotke in ukrepe, ki jih morajo izvesti ogroženi prebivalci za zavarovanje svojih življenj in imetja. Le te vsebujejo napotke, kaj storiti pred požarom(čiščenje okolice hiše,kako se pripraviti na evakuacijo,kaj vzeti s seboj...) med požarom in po požaru. Z njim seznaniti ogroženo prebivalstvo.

Napotke in opozorila za preprečevanje požarov in ukrepanje prebivalstva o nastanku požara v naravnem okolju, lahko posreduje tudi URSZR

Diagram poteka aktivnosti ob osebni in vzajemni zaščiti



Priloge in dodatki:

P – 01	Pregled kontaktnih oseb sil za zaščito, reševanje in pomoč v občini
P – 02	Seznam oseb, ki se jih obvešča o nesreči
P – 13	Pregled služb, podjetij in drugih organizacij pomembnih za izvajanje nalog zaščite, reševanje in pomoč
P – 08	Pregled enot, služb in drugih operativnih sestavov društev in drugih nevladnih organizacij, ki sodelujejo pri reševanju
D - 11	Navodila za izvajanje psihološke pomoči

10. KONČNO POROČILO O POŽARU

Poročilo o požaru v naravnem okolju na območju občine pripravi vodja intervencije, po potrebi v sodelovanju s poveljnikom CZ občine, štabom CZ Gorenjske, Izpostavo Uprave Republike Slovenije za zaščito in reševanje Kranj, pristojnimi službami in drugimi udeleženci sistema zaščite, reševanja in pomoči, ki so sodelovali v postopkih zaščite, reševanja in pomoči. Poročilo mora biti izdelano v skladu s spodaj navedenimi zahtevami za izdelavo končnega poročila.

Končno poročilo o velikem požaru v naravnem okolju mora vsebovati natančne informacije in podatke o:

- značilnostih požara (prizadeto območje),
- površine (gozdne, travniške)
- obveščanju o nevarnosti požara,
- žrtvah požara (število mrtvih, težje poškodovanih, lažje poškodovanih, prebivalcih, ki so ostali brez strehe ipd.),
- škodi na stanovanjskih, industrijskih in drugih objektih, ter infrastrukturi,
- delovanju služb za zaščito, reševanje in pomoč,
- prejeti pomoči, vključno z mednarodno pomočjo,
- trenutnem stanju in razmerah na prizadetem območju,
- potrebnih nadaljnjih ukrepih,
- predlogih za pripravo sanacijskih programih,
- stroških zaščitnih in reševalnih akcij ter izvedenih ukrepih...

11 RAZLAGA POJMOV IN OKRAJŠAV

11.1. Razlaga pojmov

AKTIVIRANJE	pomeni postopke in aktivnosti s katerimi se sile in sredstva za zaščito, reševanje in pomoč vpokličejo in organizirano vključijo v izvajanje zaščite, reševanja in pomoči
OCENA OGROŽENOSTI	je kakovostna in količinska analiza naravnih ter drugih danosti za nastanek naravne in druge nesreče
OGROŽENOST	je resnična ali občutena izpostavljenost ljudi, živali , premoženja, kulturne dediščine in okolja nevarnostim naravnih in drugih nesreč
PREVENTIVNI UKREPI	so vsi ukrepi, s katerimi se prepreči nevarnost nastanka nesreče, oz. ukrepi se zmanjša škodljive posledice nesreče
PRVA POMOČ	je prva oskrba poškodovancev in bolnikov, ki so zaradi naravne ali druge nesreče v življenjski nevarnosti ali v nevarnosti za svoje zdravje in se opravlja zunaj zdravstvenih ustanov, skupaj z reševanjem na kraju samem
REŠEVANJE	obsega ukrepe in postopke za reševanje ljudi, katerih življenje ali zdravje je ogroženo, reševanje živali, premoženja ter kulturne dediščine pred posledicami naravne ali druge nesreče
SILE ZA ZAŠČITO, REŠEVANJE IN POMOČ	so razpoložljive človeške zmogljivosti gospodarskih družb, zavodov ali drugih organizacij, lokalnih skupnosti in države, ki so namenjene zaščiti, reševanju in pomoči ob naravni ali drugi nesreči
SREDSTVA POMOČI	so živila, pitna voda, obleka, obutev, zdravila in drugi predmeti oziroma sredstva, ki so namenjena brezplačni razdelitvi ogroženemu in prizadetemu prebivalstvu kot pomoč za lajšanje posledic naravne ali druge nesreče
STOPNJA OGROŽENOSTI	je pričakovan obseg škode in drugih posledic naravne in druge nesreče
ŠKODA	ki jo povzroči naravna ali druga nesreča obsega neposredno škodo, stroške intervencij in ukrepov, s katerimi se prepreči povečevanje škodljivih posledic nesreče
ZAŠČITA	obsega organizacijske, tehnične in druge ukrepe ter uporabo tehničnih in drugih sredstev za neposredno osebno in skupinsko zaščito ljudi, živali, premoženja, kulturne dediščine ter okolja pred posledicami naravne ali druge nesreče

11.2. Razlaga okrajšav

CORS	Center za obveščanje Republike Slovenije
CZ	Civilna zaščita
CZ RS	Civilna zaščita Republike Slovenije
GE	gasilska enota
GZ	gasilska zveza
GZS	gasilska zveza SLO
IZPOSTAVA URSZR	Izpostava Uprave Republike Slovenije za zaščito in reševanje
MNZ	Ministrstvo za notranje zadeve
MOP	Ministrstvo za okolje in prostor
OGP	Občinsko gasilsko poveljstvo
OKC MNZ	Operativni komunikacijski center Ministrstva za notranje zadeve
OŽ	Občina Železniki
OŠCZ	Občinski štab Civilne zaščite
ReCO	Regijski center za obveščanje
RK	Rdeči križ
RPT	repetitor
ŠCZ RS	Štab Civilne zaščite Republike Slovenije
URSZR	Uprava Republike Slovenije za zaščito in reševanje
ZiR	Zaščita in reševanje
ZRP	zaščita, reševanje in pomoč
ZA – RE	radijske zveze v sistemu zaščite in reševanja
ZGS	Zavod za gozdove Slovenije
GG	Gozdno gospodarstvo

12. SEZNAM PRILOG IN DODATKOV

12.1 Seznam skupnih prilog

P – 01	Pregled kontaktnih oseb sil za zaščito, reševanje in pomoč v občini
P – 02	Seznam oseb, ki se jih obvešča o nesreči
P – 03	Seznam pripadnikov Štaba CZ
P – 04	Seznam pripadnikov regijske Službe za podporo
P – 05	Seznam pripadnikov tehnično reševalnih enot
P – 06	Pregled občinskih enot za RKB zaščito
P – 07	Pregled o občinskih službah za podporo
P – 08	Pregled enot, služb in drugih operativnih sestavov društev in drugih nevladnih organizacij, ki sodelujejo pri reševanju
P – 09	Pregled prostovoljnih gasilskih enot v občini
P – 10	Pregled humanitarnih organizacij v regiji s podatki o vodilnih osebah teh organizacij
P – 11	Pregled gasilskih enot sosednjih občin in operativna območja delovanja
P – 12	Pregled zdravstvenih domov in zdravstvenih postaj v sosednjih občinah
P – 13	Pregled služb, podjetij in drugih organizacij pomembnih za izvajanje nalog zaščite, reševanje in pomoč
P – 14	Pregled enot za prvo pomoč v Občini Železniki
P – 15	Pregled podatkov o zaščitno-reševalni opremi občinskega štaba CZ
P – 16	Pregled sredstev javnega obveščanja
P – 17	Telefonska številka, na kateri lahko občani dobijo informacijo o nesreči

P – 19	Seznam oseb pristojnih za stike z javnostjo
P – 20	Seznam članov štaba Civilne zaščite Republike Slovenije
P – 21	Dokumenti o aktiviranju štaba Civilne zaščite občine Železniki
P – 22	Imenik uporabnikov telefonskih zvez, radijskih postaj, pozivnikov ter e-pošte na področju ZiR
P – 23	Seznam članov strokovnih komisij za varstvo kulturne dediščine
P – 24	Pregled kulturne dediščine
P – 25	Pregled zbirnih mest
P – 26	Navodilo za aktiviranje zrakoplovov LE SV in LPE za nujne naloge ZRP
P – 27	Evakuacijska sprejemališča, zmogljivosti, postavitve zasilnih bivališč, zagotavljanje prehrane
P – 28	Seznam članov občinske komisije za ocenjevanje poškodovanosti in uporabnosti objektov
P – 29	Seznam članov občinske komisije za ocenjevanje škode
P – 30	Pregled lokacij za postavitve zasilnih bivališč
P – 31	Prosto

12.1.1. Seznam posebnih prilog

P - 801	Stopnja požarne ogroženosti po katastrskih občinah
P - 802	Karta požarne ogroženosti
P - 803	Operativni postopki obveščanja ogroženega prebivalstva ob velikem požaru v naravnem okolju
P - 804	Seznam protipožarnih presekov v gozdnogospodarski enoti Železniki
P - 805	Karta protipožarnih objektov, ki zajema le prometnice, protipožarne preseke v gozdnogospodarski enoti Železniki

12.2. Seznam dodatkov

12.2.1. Seznam skupnih dodatkov

- | |
|--|
| D - 01 Pregled načrtovanih finančnih sredstev za izvajanje načrta |
| D - 02 Načrt alarmiranja gasilskih enot OGP Železniki |
| D - 03 Načrt dejavnosti Policijske uprave Škofja Loka |
| D - 04 Navodilo za vzdrževanje in razdelitev načrta zaščite in reševanja |
| D - 05 Navodilo za aktiviranje občinskih sil ZiR |
| D - 06 Navodila za organiziranja in vodenje informacijskega centra |
| D - 07 Vzorec odredbe o aktiviranju sil za zaščito, reševanje in pomoč |
| D - 08 Navodila za uporaba pitne vode |
| D - 09 Program usposabljanja, urjenja in vaj |
| D - 10 Navodilo za ocenjevanje škode |
| D - 11 Navodila za izvajanje psihološke pomoči |
| D - 12 Delovna karta |
| D - 13 Uredba o metodologiji za ocenjevanje škode |
| D - 14 Prosto |

12.2.2. Seznam posebnih dodatkov

- | |
|---|
| D - 801 Navodilo prebivalcem za ravnanje ob nevarnosti velikih požarov v naravnem okolju |
| D - 802 Načrt varstva gozdov pred požarom v k.o. Železniki |
| D - 803 Vzorec sklepa o aktiviranju občinskega načrta ob velikem požaru v naravnem okolju |
| D - 804 Navodilo gasilcem za gašenje na območju NUS |